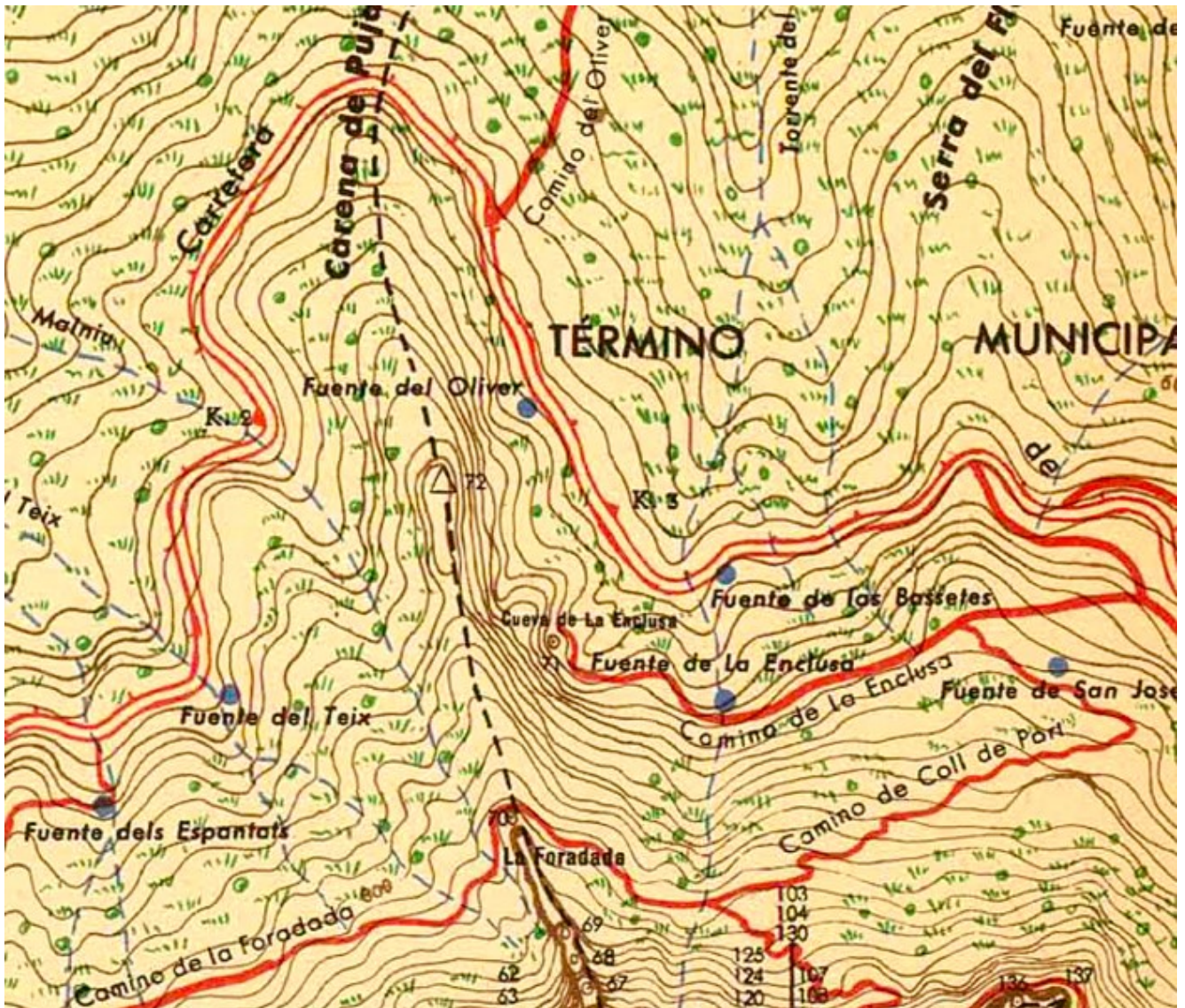


# Font de les Bassetes

La guia Itinerari de la Muntanya de Montserrat publicada l'any 1909 per la Revista Montserratina en descriure la carretera de can Maçana es comenta que, anant cap aquest indret, després del quilòmetre 3 es troba, primer, a *font de les Bassetes* i poc després la *font del forat o de l'Oliver*. El mapa de Joan Cabeza de 1909 es representa, al costat del quilòmetre la *font de la Bassetes*, i una altra font en el següent torrent situat més a l'oest i abans de la *font del Forat o de l'Oliver*.



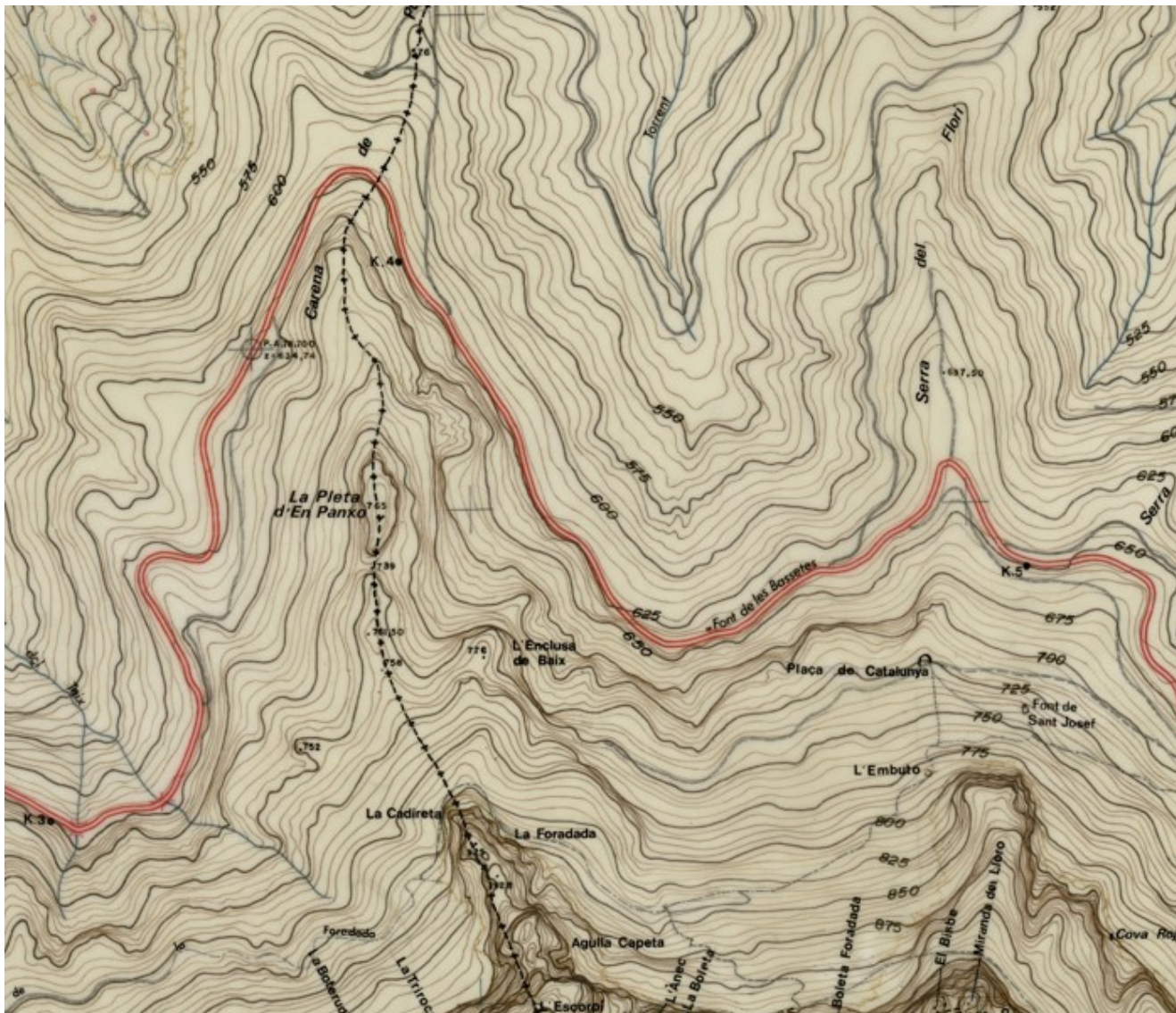
Mapa Joan Cabeza 1909



Mapa Ramon de Semir 1949

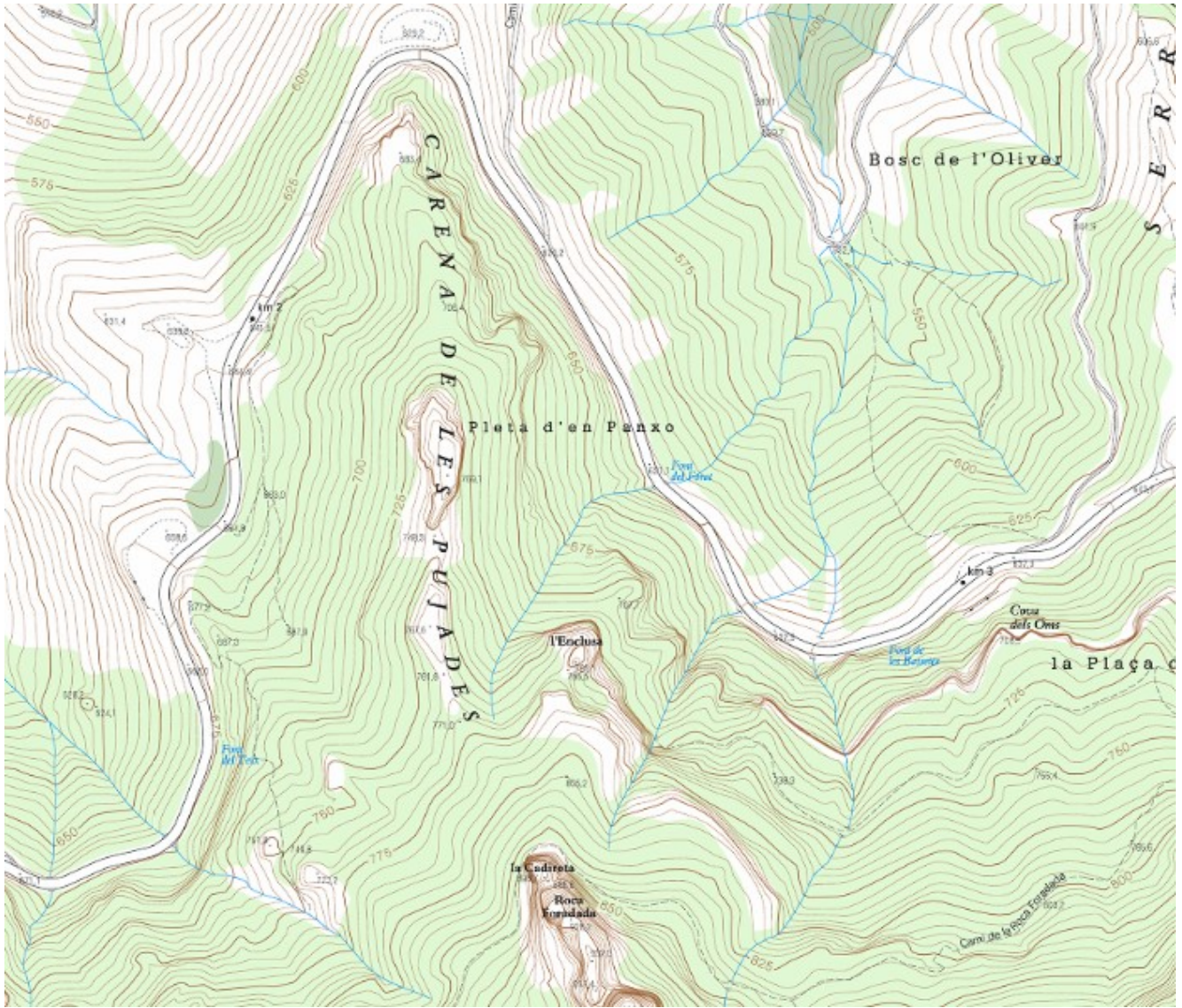
La Guia de Montserrat de 1943 en descriure la carretera de Can Maçana al monestir de santa Maria de Montserrat comenta l'existència, entre altres, la *font de les Bassetes* situa davant del quilòmetre 3 i al costat de la *font del Forat o de l'Oliver*. Pocs anys després, el mapa de Ramon de Semir de 1949 representa la situació d'aquesta font. Si es comparen els dos mapes, Joan Cabeza 1909 i Ramon de Semir 1949, pot comprovar-se com ha canviat de situació el punt quilomètric nº 3.

Bona part de les cartografies i mapes montserratins han representat la situació de la font de les Bassetes, tot i que, en alguna ocasió s'ha modificat la seva posició respecte a la carretera de can Maçana. La majoria de cartografies i planimetries han situat aquesta font per damunt de la carretera, al peu de la roca, però en el mapa de la Diputació de Barcelona de 1976 situa la font per sota. En aquest mapa també es modifiquen els punts quilomètrics.

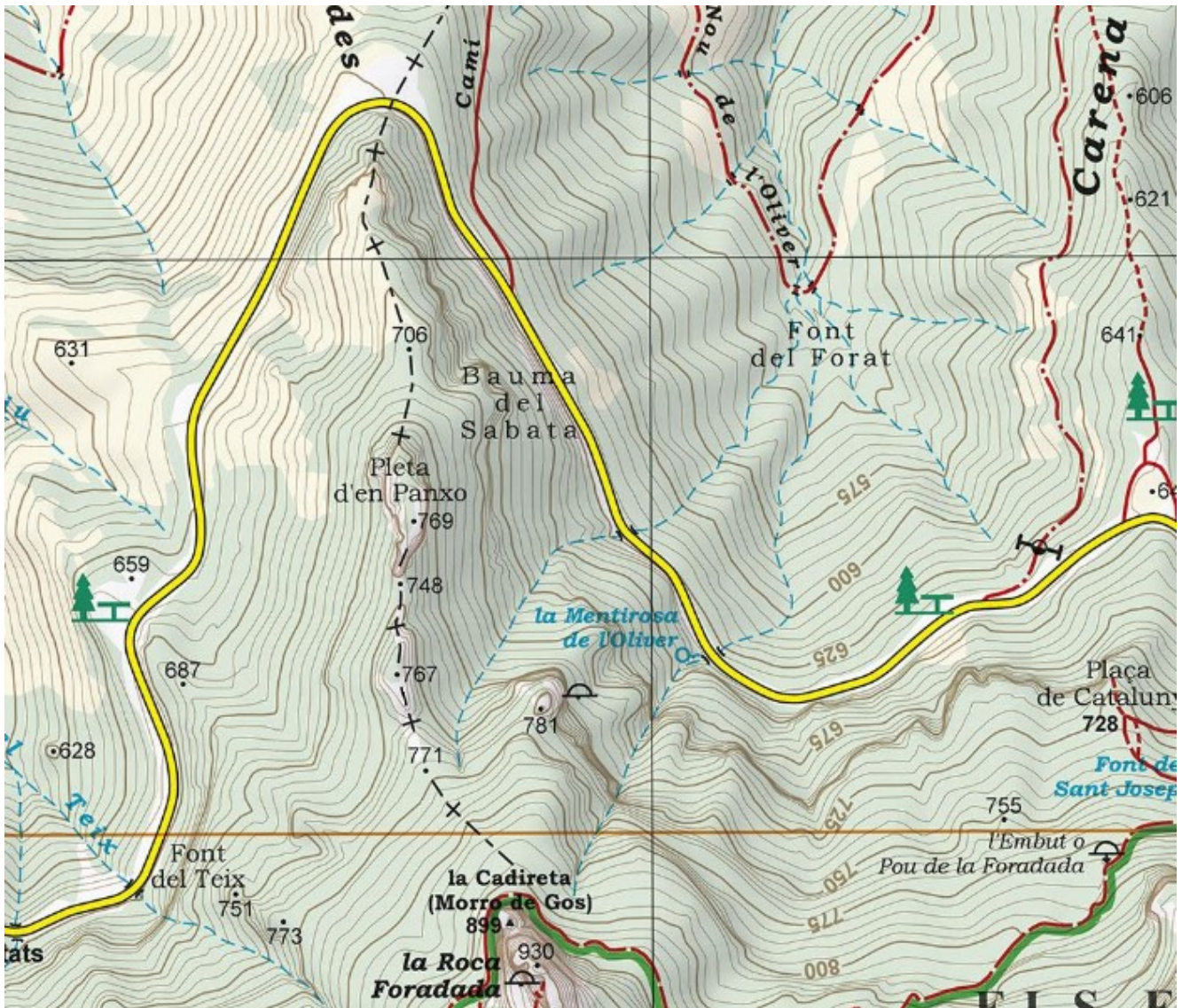


Mapa Diputació de Barcelona, 1976

La cartografia actual de l'Institut Cartogràfica i Geològic de Catalunya és més precisa en la representació de la *font de Bassetes*, però no es pot dir el mateix amb el mapa de l'Editorial Alpina de 2020 on aquesta font, com va passar a partir dels mapes d'aquesta editorial a partir de l'any 2000 i següents, no surt esmentada.



Mapa ICGC 2000



Mapa Editorial Alpina 2000

La situació de la font de les Bassetes és 3990101-4607651, indret situat a prop del quilòmetre 3 de la carretera de can Maçana (BP 1103) i a uns 10 metres d'aquesta a tocar de la muntanya al peu d'una paret de conglomerat sobre una base argilosa, tal com s'indica en la cartografia de l'Institut Cartogràfic i Geològic de Catalunya. No és un pròpiament una font, sinó diversos degotalls d'on surt aigua, llevat d'un punt que probablement és la deu principal on l'aigua és recollida en un petit dipòsit amb tapa a través d'un tub. A pocs metres d'aquesta deu hi ha una altra surgència i més avall, costat d'una xarxa protectora de la carretera, s'ha esmentat l'existència d'una mentidera. L'existència d'aquestes diferents surgències d'aigua explicaria la doble representació que feu Joan Cabeza en el seu mapa de 1909. De la surgència principal surt un tub de goma que s'ajuntarà amb un altre que capta l'aigua de la *font del Forat* per anar a la finca de l'Oliver.

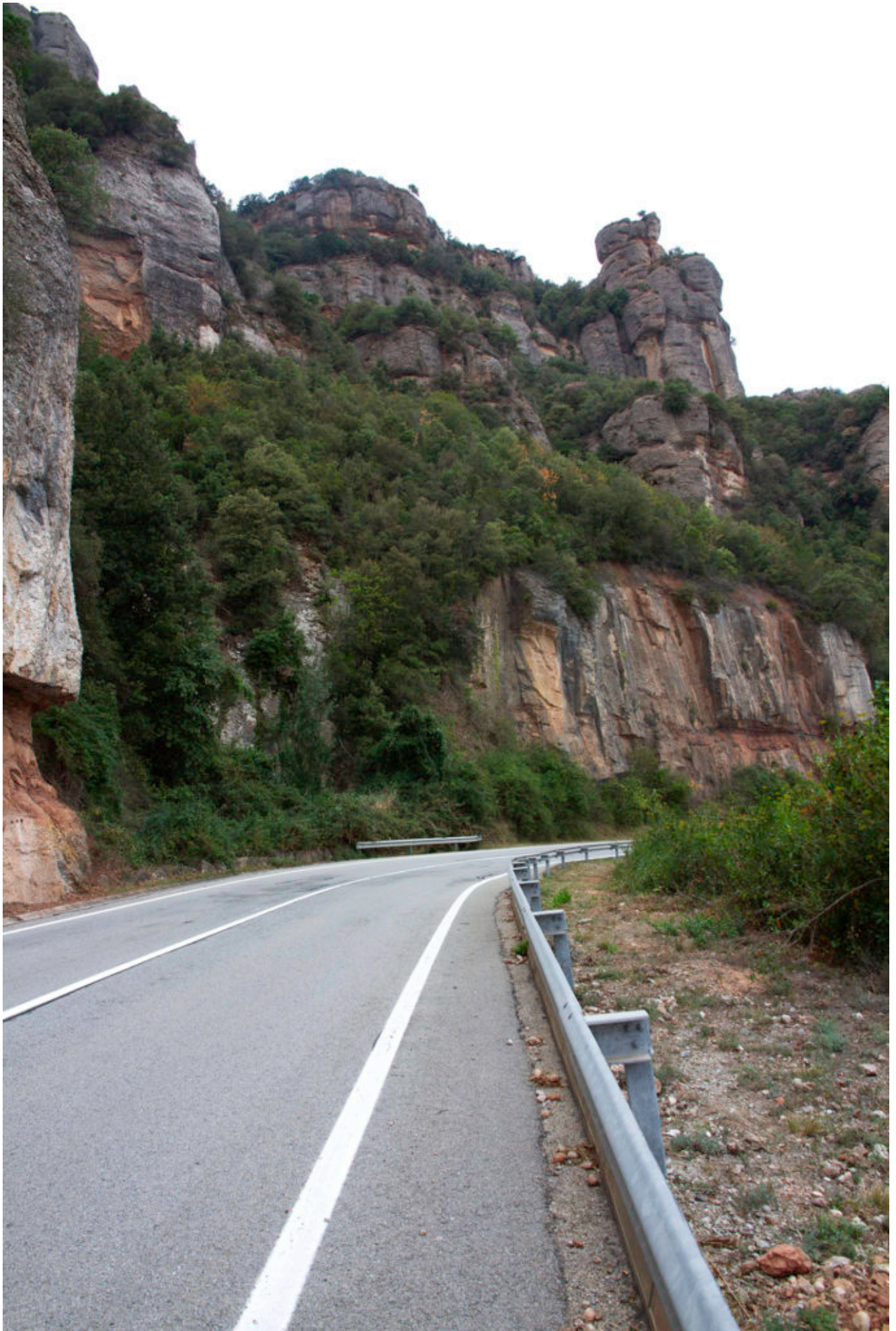


Ortografia ICGC -2000

Tot i la seva proximitat a la carretera només és visible per indicis indirectes de la vegetació i no sembla tenir un accés evident. Avui, s'hi pot accedir a través d'un corriol que s'ha obert perquè superar la vegetació que impedia el pas. Probablement, el nom de la font deriva del fet que, atesos els diferents punts de surgència d'aigua, haurien d'haver existit diferents petites basses on s'entollava l'aigua. Davant de la paret on es dona la interfase entre el conglomerat i les capes de lutites, hi ha una petita esplanada, probablement relacionada amb les basses, a les quals els animals que transitaven pel camí carreter de can Maçana podien fer-les servir d'abeuradors.



Situació de la font de les Bassetes



Situació de la font de les Bassetes



Situació de la font de les Bassetes



Font de les Bassetes



Font de les Bassetes



Font de les Bassetes