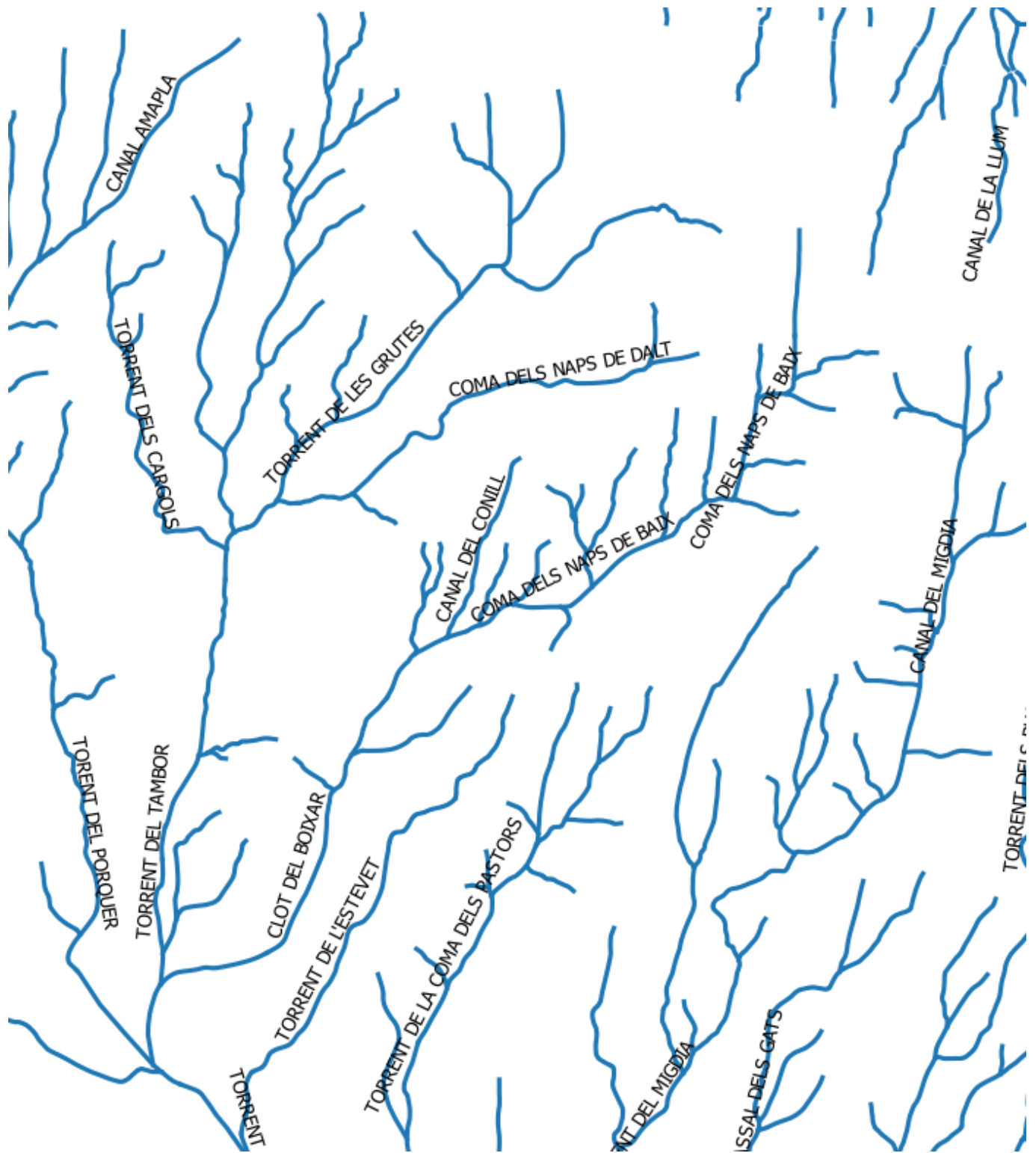


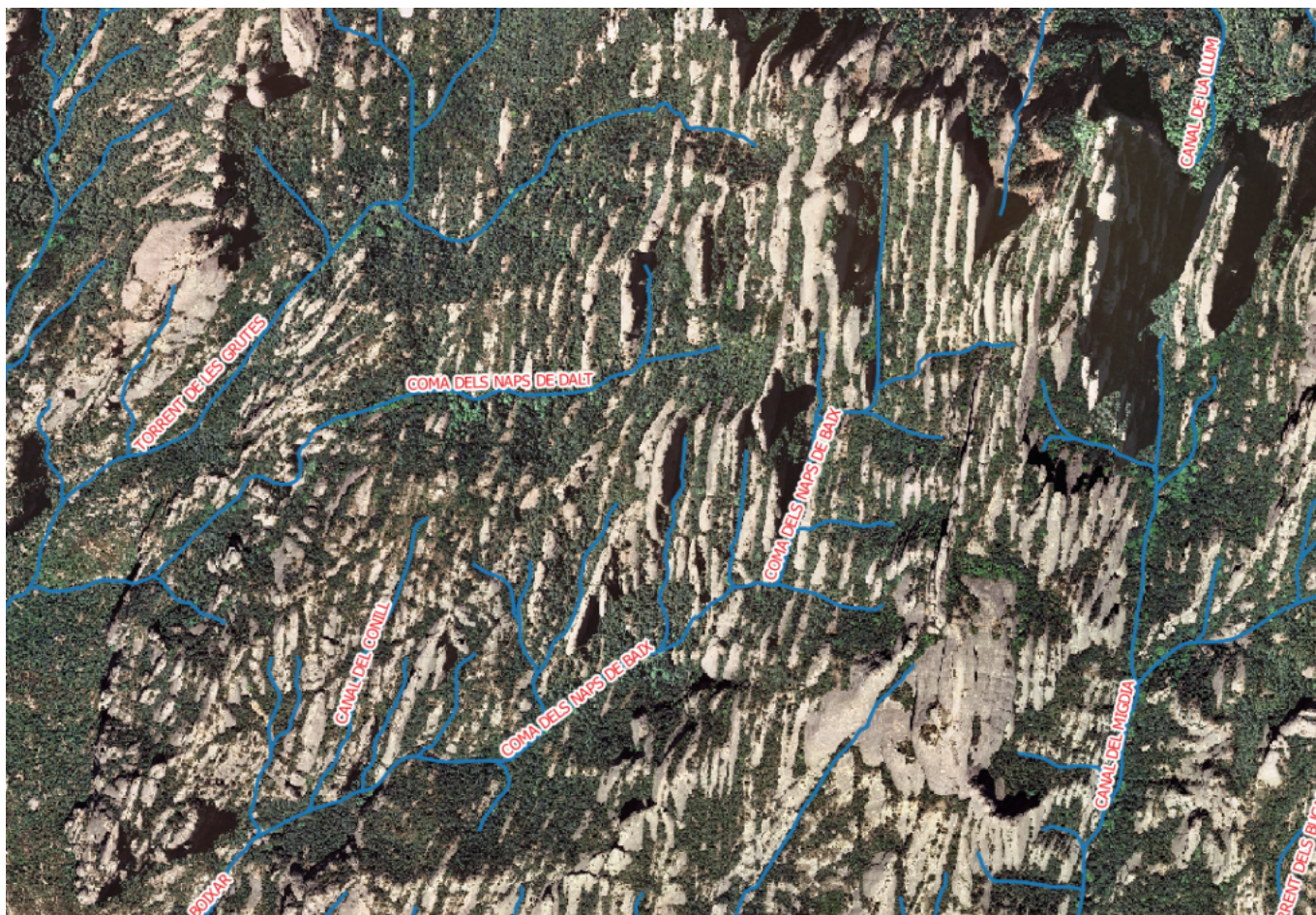
Coma dels Naps

Un dels indrets montserratins més confosos terminològicament son les comes que neixen entorn al coll de les Comes dominat per la majestuosa forma del Cabrit conegut també con a Cilindre en la seva vessant sud i la Taula d'en Bernat al nord.. Topogràficament aquests coll és l'origen del serrat del Cabrit que separa dues comes. La coma situada a ponent del coll s'origina amb un torrent que neix entre el serrat del Cabrit al peu de les roques de la Desapareguda, roca dels Nuvis i Roca dels Desapareguts, en el vessant esquerra, i al peu de la Vella i el serrat de les Saleres en la vessant dreta. Aquest torrent espetega al damunt de la Cova de l'Arcada i acaba en el torrent de les Grutes. L'altra coma està a llevant del coll i està determinada per una torrent que neix, una mica més amunt, entre la carena dominada per l'Esfinx i els Ecos. Aquest torrent, de molt més recorregut que l'anterior, acaba confluint amb el torrent del Clot del Tambor, quasi al peu de la finca del Castell, punt de confluència de varis torrents donant origen al torrent del Castell.

En el següent dibuix es representa el sistema de torrents d'aquestes comes.



El següent mapa es representa les conques hidrogràfiques d'aquest entorn en relació al conjunt de roques i agulles de la singular topografia montserratina.



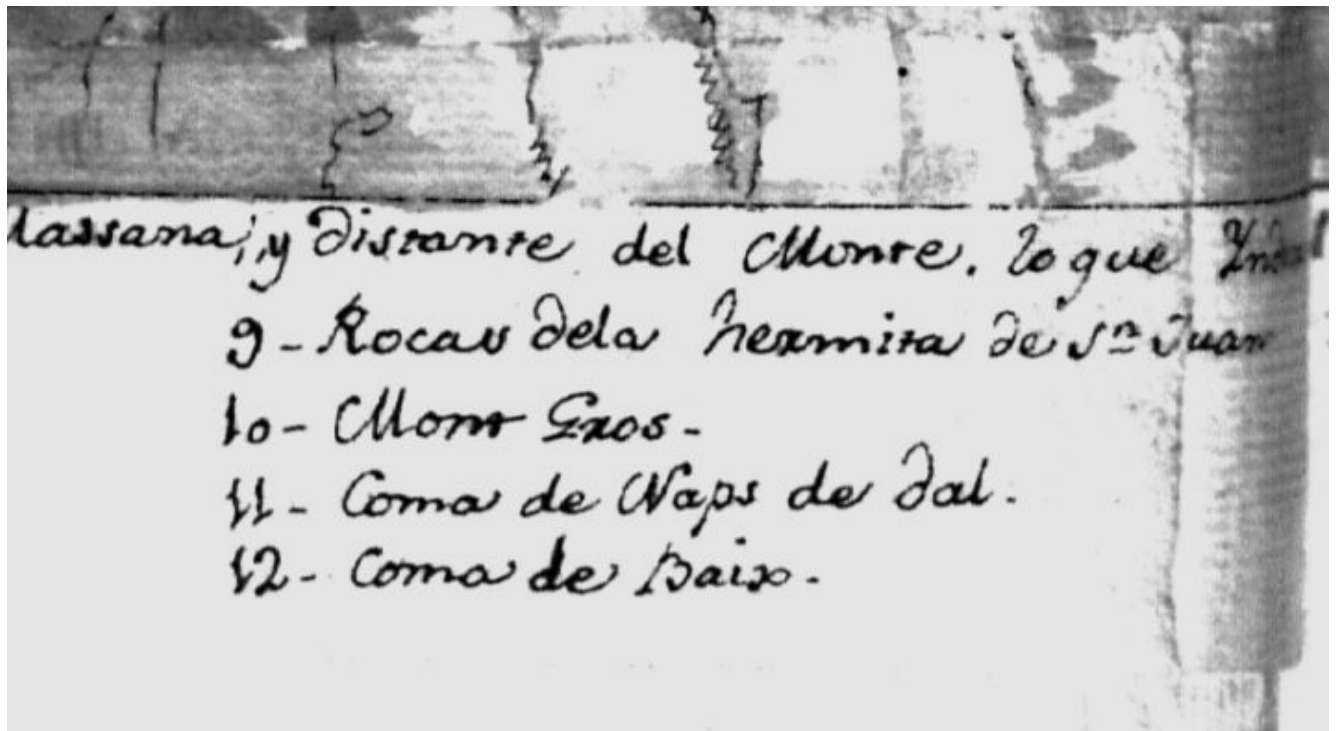
Per apreciar amb més detalla cal canviar d'escala i simplificar la informació topogràfica. En el següent mapa es veu com el coll de les Comes separa clarament els dos torrents. Un, que neix relativament a prop del coll, i l'altre que ve des de la base dels Ecos i la Miranda dels Aurons i ressegueix el peu de l'Esfinx passant per la vessant est del Cabrit..





Totes les cartografies montserratines han representat sempre aquests torrents amb les seves respectives comes però, i aquest és el problema, cada mapa els hi donava un nom diferent.

El nom de Coma des Naps és força antic. L'any 1790 Francesc Remart i Pere Pau Montaña dibuixaren diversos perfils de la muntanya montserratina per encàrrec de Francisco de Zamora, llavors fiscal a Barcelona i promotor de guies de viatges. La fidelitat d'aquests perfils és extraordinària perquè els dibuixos foren fets amb la tècnica de la càmera clara. En un dels perfils fets des de can Maçana dibuixant en la llegenda del dibuix s'identifica un dels indrets com Coma dels Naps.



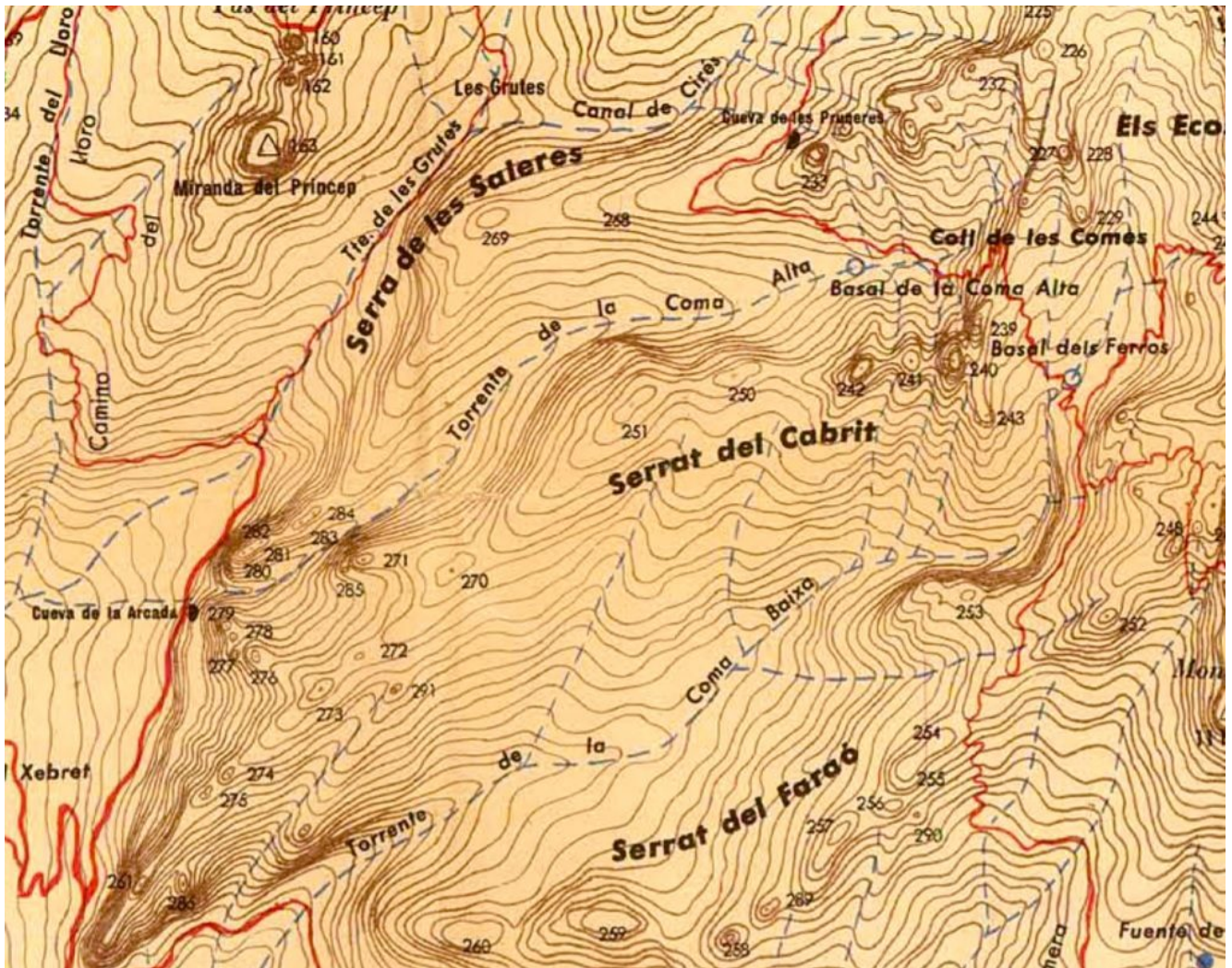
Fraagment de la llegenda d'un gravat de Francesc Remart i Pera Pau Montaña 1790

Més d'un segle després, 1909, en el mapa topogràfic de Montserrat, Joan Cabeza situa els dos indrets perfectament identificats com dues comes amb el nom de "coma dels Naps de Dalt" dominada per una cota de 1209 i la "coma dels Naps de Baix" amb una cota de 1180 on situa el Montgròs. En cada una de les dues comes Joan Cabeza hi senyala dos torrents que es fusionen en un de sol anomenat "canal del Cunill (sic)". En el llibre *Montserrat. Itinerari* publicat l'any 1909, que és un recull d'articles publicats a la *Revista Montserratina*, s'esmenta de passada l'existència de "les comes dels naps de dalt y de baix (sic)".



Fragment del mapa de Joan Cabeza (1909)

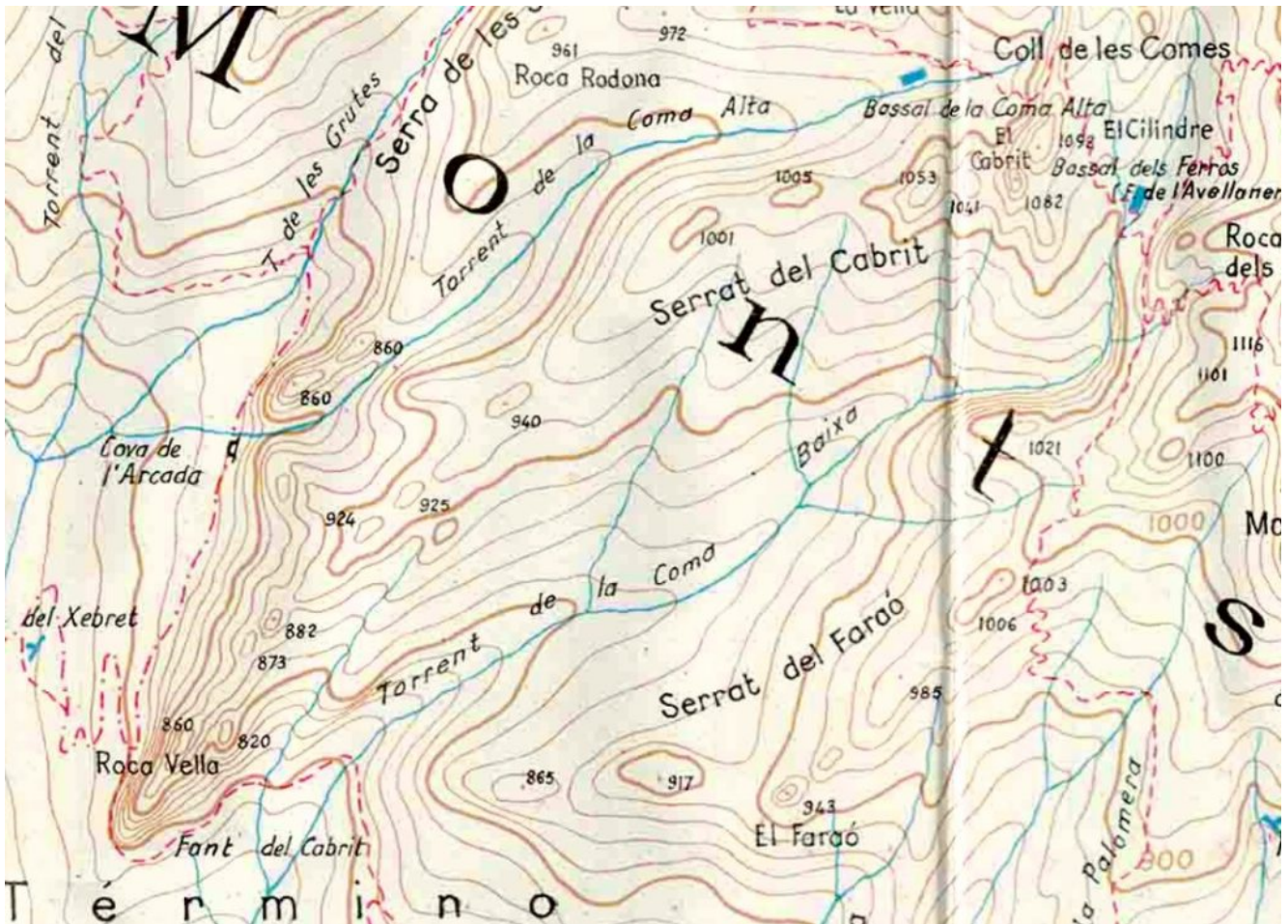
Amb el temps, la toponímia d'aquests indrets ha anat evolucionant. En el mapa de Ramon de Semir (1949) es cartografiaren dos torrents identificats com "torrent de la Coma de Dalt" i un altre, perfectament diferenciat de l'anterior, que és el "torrent de la Coma de Baix". Els dos torrents tenen la seva capçalera al peu del coll de les Comes.



Fragment del mapa de Ramon de Semir (1949)

La representació cartogràfica de Ramon de Semir és més precisa que el mapa de Joan Cabeza i introdueix la novetat de simplificar el nom dels dos torrents eliminant la paraula naps en la seva denominació.

Les diferents cartografies de l'editorial Alpina modifiquen, amplien i alteren aquestes denominacions. En les primer edicions de la cartografia montserratina l'editorial Alpina es basa en el mapa de Ramon de Semir. Aquesta circumstància fa respectar els noms donats per Ramon de Semir.



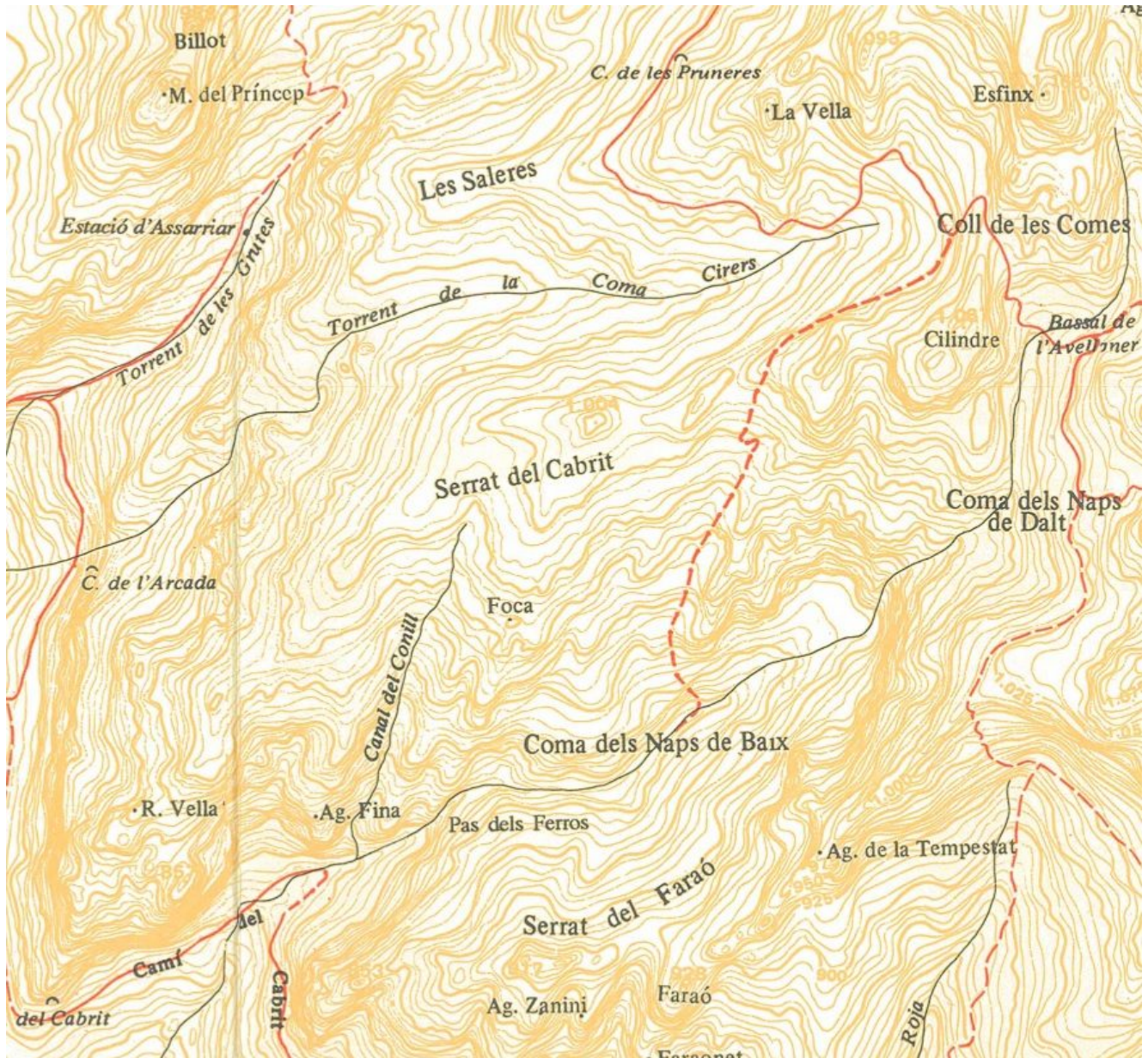
Fragment mapa de l'editorial Alpina de 1963

En edicions posteriors es manté les mateixes denominacions fins l'edició del mapa de 1996 quan es canvien totalment els noms. S'introdueixen canvis prou significatius en el denominació d'aquestes torrents que perduren fins el dia d'avui. Es conserva el nom de torrent de la Coma Alta però el torrent de la Coma Baixa canvia de nom. La part alta d'aquest torrent, la situada pròxima al camí del Montgròs, passa a denominar-se torrent de la Coma dels Naps de Dalt i la part més baixa del torrent, la situada propera al camí del Cabrit s'identifica com Coma dels Naps de Baix.



Fragment del mapa de l'editorial alpina edició 2015

La cartografia que acompanya el llibre de Ramon Ribera *Caminant a Montserrat* (1992) encara s'introdueix un canvi en la denominació dels torrents. Es mantenen els noms de *Coma dels Naps de Dalt* i *Coma dels Naps de Baix* i es modifica el nom de *Coma de Dalt* pel nom de *Torrent de la Coma Cirers*. Aquest torrent, amb el nom de *Canal de Cirés*, no *Cirers*, es troba tant en el mapa de Joan Cabeza i Ramon de Semir però en una altra ubicació. És un canal propera a la vessant nord de la balma de les Pruneres que desemboca en el torrent de les Grutes. Ara per ara, desconec la raó de la modificació del nom de Cirés a Cirers. La toponímia d'aquest darrer evoca a cirerers, circumstància difícil de pensar, tot i que a Montserrat, tot és possible, en l'indret on es troba aquesta canal. L'editorial Alpina fins l'any 1989 inclòs encara la denominava canal de Cirés, però en l'edició de l'any 2015 es canvià el nom a *canal de Cirers*.



Fragment del mapa de Ramon Ribera

La cartografia de l'Institut Cartogràfic i Geològic de Catalunya és idèntica al mapa de Ramon Ribera anteriorment comentat.



Fragment del mapa de l'Institut Cartogràfic i Geològic de Catalunya

A partir d'aquestes petites referències de l'evolució dels noms suggereixo, a fi de resoldre la confusió en la toponímia cartogràfica, **preservar els noms antics de *coma dels Naps de Dalt* i *coma dels Naps de Baix*** per definir els dos indrets ben diferenciats, i anomenar els torrents que passen per aquestes indrets com a *torrent de la coma dels Naps de Dalt* i *torrent de la coma dels Naps de Baix* respectivament, conscients que la *canal del Conill* tal com està cartografiada avui no és la mateixa que la dibuixada per en Joan Cabeza l'any 1909. Per altra part proposo que la *canal dels Cirers* **recuperi el nom original de *canal de Cirés*** i es situï com afluent del torrent de les Grutes a prop de la balma de les Pruneres.