

# Secció V Centenar

Aquesta secció formació part de la Regió 2- Frares Encantats. Les coordenades emfatitzades en color blau són interactives. Situant el cursor damunt d'elles i marcant-les s'obre el Google Maps i mostra la posició de l'agulla dins del massís de Montserrat. En alguns casos la posició de la marca en el mapa no coincideix amb el cim de l'agulla, fins i tot pot aparèixer en una posició lleugerament tangencial. Aquest fenomen pot reproduir-se segons quins siguin els mapes fets servir de referència. El text descriptiu de cada agulla s'ha redactat a partir de les notes de Josep Barberà en el seu llibre *Montserrat pam a pam*. Les coordenades són UTM - ETRS89

<b>NOM AGULLA</b>	<b>NUMERO</b>	<b>ALÇADA</b>	<b>X</b>	<b>Y</b>	<b>DESCRIPCIÓ</b>
Agulla de la Boleta o la Desconeguda	122	1.037	<a href="#">399055</a>	<a href="#">4607245</a>	Es troba sota el pedestal de la Boleta del Portell Estret.
Agulla d'en Passola	124	1.058	<a href="#">399097</a>	<a href="#">4607233</a>	Aquesta agulla fou dedicada a un muntanyenc pels seus amics. Està a l'est de l'Ànec tocant a la vessant nord de l'agulla Sens Nom.
Agulla d'en Tagore	s/n	1.019	<a href="#">399243</a>	<a href="#">4607014</a>	Roca situada per sota de la Roca de sota de la Punta d'en Campanilles al damunt del torrent del Lloro

<b>NOM AGULLA</b>	<b>NUMERO</b>	<b>ALÇADA</b>	<b>X</b>	<b>Y</b>	<b>DESCRIPCIÓ</b>
Agulla Sens Nom	120	1.060	<a href="#">399077</a>	<a href="#">4607195</a>	Es troba en la intersecció del camí de la travessa dels Frares Encantats amb Sens Nom. Està separada de l'Ànec per una ampla canal en el part nord-oest.
Cap d'en Calventus	166	1.002	<a href="#">398985</a>	<a href="#">4606890</a>	Aquesta agulla està alineada a l'agulla 174 (Agulla d'en Charly) en direcció al camí que uneix el pas de la Portella amb el Montgròs. Està separada de la roca 178 per una canal.
Contrafort de l'Ànec	s/n	1.052	<a href="#">399098</a>	<a href="#">4607257</a>	Agulla situada sobre la vessant nord de l'Ànec formant part de la muralla nord de la regió dels Frares Encantats

<b>NOM AGULLA</b>	<b>NUMERO</b>	<b>ALÇADA</b>	<b>X</b>	<b>Y</b>	<b>DESCRIPCIÓ</b>
Cota 102	102	1.103	<a href="#">399221</a>	<a href="#">4607233</a>	És una de les roques del Serrat del Centenar. Es troba a la dreta del camí de la travessa de la regió de Frares Encantats l'esquerra del collet que va des de la Canal Ampla a la Nina per damunt de la cota 103 i al costat de la 101 o Roca de del Serrat de
Cota 103	103	1.101	<a href="#">399195</a>	<a href="#">4607198</a>	Aquesta cota és una de les roques del Serrat del Centenar. Es troba a la dreta dl camí de la trevessa dels Frares Encantats. És una roca de forma arrodonida i fa coll amb la Cota 104 o Agulla Bífida.
Cota 104 - Agulla Bífida	104	1.101	<a href="#">399201</a>	<a href="#">4607185</a>	Darrera roca del Serrat del Centenar. Aquesta roca fa collet amb l'Efant Petit i per ell passa el camí de la travesa de Frares Encantats.
Cota 107	107	1.092	<a href="#">399216</a>	<a href="#">4607190</a>	La cota 107 es troba al nord de la 108 entre aquesta i la cota 104 o agulla Bífida.

<b>NOM AGULLA</b>	<b>NUMERO</b>	<b>ALÇADA</b>	<b>X</b>	<b>Y</b>	<b>DESCRIPCIÓ</b>
Cota 108	108	1.087	<a href="#">399218</a>	<a href="#">4607182</a>	Aquesta roca està separada per una petita canal amb la cota 109 o Gis-Taus per on passa el camí.
Cota 109 - Agulla Gis- Taus	109	1.088	<a href="#">399223</a>	<a href="#">4607171</a>	Abans d'arribar a l'Elefant petit el camí de la travessa dels Freres Encantats creua un petit serrat de tres roques. La roca que queda a l'esquerra segons el sentit de la marxa és la 109 o Gis-Taus.
Cota 175	175	970	<a href="#">398985</a>	<a href="#">4606776</a>	Es troba a sota mateix de la cota 178 en direcció sud.
Cota 178	177-176	1.010	<a href="#">399002</a>	<a href="#">4606852</a>	Situada entre la cota 175 i el Cap d'en Calventus.
Cresta Plana	177-176	958	<a href="#">398973</a>	<a href="#">4606684</a>	És la roca final de la petita carena que neix més amunt en l'agulla Amagada. Pel seu peu passa el camí que va des del pas de la Portella al Montgròs.

<b>NOM AGULLA</b>	<b>NUMERO</b>	<b>ALÇADA</b>	<b>X</b>	<b>Y</b>	<b>DESCRIPCIÓ</b>
El Caputxó d'en Semir	126	1.044	<a href="#">399126</a>	<a href="#">4607214</a>	Seguint el camí que va des de la canal Ampla vers la Caputxa es deixa per continuar fins el peu del Caputxó per una canal arbrada.
El Carquinyoli	192	1.082	<a href="#">399206</a>	<a href="#">4607238</a>	Petita roca penjada la paret N. del Serrat del Centenar. Cal baixar per una canal entre el Queixal i el serrat esmentat, sortint des del coll amb molta precaució i encordats; deixant dita canal i per dintre vegetació es va a buscar una canaleta que porta
El Gendarme	125	1.050	<a href="#">399116</a>	<a href="#">4607245</a>	Està situada a la part nord de l'agulla Sens Nom i forma part de la muralla de la pared nord del massís.
El Melindro	s/n	1.080	<a href="#">399269</a>	<a href="#">4607256</a>	Un roca molt poc coneguda però força interessant, situada sota la Boleta Foradada i que gairebé és un contrafort del seu basament.

<b>NOM AGULLA</b>	<b>NUMERO</b>	<b>ALÇADA</b>	<b>X</b>	<b>Y</b>	<b>DESCRIPCIÓ</b>
El Morro Pla	129-112	1.088	<a href="#">399184</a>	<a href="#">4607142</a>	Aquesta agulla es troba tot seguit a l'Elefant petit seguint el camí de la travessa dels Frares Encantats en direcció cap a la canal Ampla. El camí voreja quasi tota la cara nord i oest d'aquesta agulla. En aquesta vessant es troba un pi que té tres branq
El Queixal	131	1.060	<a href="#">399147</a>	<a href="#">4607176</a>	Agulla solitària situada al nord de la Nana i en direcció a la muralla de la paret nord de la regió de Frares Encantats..
La Boleta del Portell Estret	123	1.045	<a href="#">399065</a>	<a href="#">4607256</a>	Es troba abocada al damunt mateix del coll d'Agulles o Portell Estret per la banda est.

<b>NOM AGULLA</b>	<b>NUMERO</b>	<b>ALÇADA</b>	<b>X</b>	<b>Y</b>	<b>DESCRIPCIÓ</b>
La Boleta Foradada	105	1.080	<a href="#">399260</a>	<a href="#">4607258</a>	Aquesta peculiar agulla es troba entre el serrat del Centenar i la Nina, de la qual està separada per una accidentada torrentada on s'aixeca l'agulla del Melindro. Com el seu nom ja ho indica, es tracta d'una bola de roca assentada damunt d'un pedestal.
La Caputxa o Agulla Vicenç Barbé	132	1.037	<a href="#">399064</a>	<a href="#">4607087</a>	Aquesta agulla ha estat durant temps una de les roques més temudes de Montserrat. Ha estat l'agulla que durant més temps va imposar un gran respecte car, mentre intentava fer-hi la primera ascensió fatalment hi perdé la vida en Vicenç Barbé. El camí de la

<b>NOM AGULLA</b>	<b>NUMERO</b>	<b>ALÇADA</b>	<b>X</b>	<b>Y</b>	<b>DESCRIPCIÓ</b>
La Mamelluda	117	1.057	<a href="#">399103</a>	<a href="#">4607094</a>	El camí de la travessa de Frares Encantats, un cop deixat enrere la Nana i per anar a la canal Ampla es passa per la vessant oest d'aquest allargassada roca. El seu no prové de dues protuberàncies rocoses en la seva part superior. Per la part inferior s'i
La Nana	115	1.073	<a href="#">399137</a>	<a href="#">4607125</a>	Es troba al costat del Morro Pla del qual està separada per un petit planell. El camí de la travessa dels Frares Encantats passa per la seva cara nord.
La Nina	106	1.082	<a href="#">399283</a>	<a href="#">4607238</a>	Segons Josep Barberà és una de les roques més perfectes de Montserrat, formant una capriciosa silueta molt proporcionada. Queda a tocar del camí que des de la canal Ampla mena al Lloro després de deixar enrere la Monja.



<b>NOM AGULLA</b>	<b>NUMERO</b>	<b>ALÇADA</b>	<b>X</b>	<b>Y</b>	<b>DESCRIPCIÓ</b>
l'Amagada	127	1.044	<a href="#">399085</a>	<a href="#">4607036</a>	Aquesta agulla es troba a la banda sud de la Mamelluda. Té una aresta sud molt ajaguda que després es redreça de cop.
L'Anec	121	1.063	<a href="#">399080</a>	<a href="#">4607239</a>	Gran roca separada per una canal de la Boleta del Portell Estret.
L'Elefant Petit o Agulla de les Tramperes	130	1.083	<a href="#">399190</a>	<a href="#">4607162</a>	Aquesta agulla es troba darrera el Morro Pla per a part oes. Entre l'Elefant petit i la cota 104 o agulla Bífida passa el camí de la travessa de Frares Encants.
L'Escut - Miranda de la Nina	111	1.060	<a href="#">399277</a>	<a href="#">4607175</a>	Aquesta agulla està situada a la part sud de la Nina, lleugerament apartada del camí de la travessa de la regió dels Frares Encantats, i per la seva banda est limita amb la capçalera d'un torrent.
Punta 167	167	981	<a href="#">399166</a>	<a href="#">4606893</a>	Es una petita roca veïna de la propera la roca de les Balmes i per sota de la roca 118.
Punta d'en Campanilles	116	1.043	<a href="#">399200</a>	<a href="#">4607046</a>	Es troba sota la roca de la Grip i de la 113, a la part sud

<b>NOM AGULLA</b>	<b>NUMERO</b>	<b>ALÇADA</b>	<b>X</b>	<b>Y</b>	<b>DESCRIPCIÓ</b>
Roca 113	113	1.056	<a href="#">399216</a>	<a href="#">4607085</a>	Situada sota el Morro Pla per la seva part Sud i al costa de la Roca de la Grip.
Roca 118 - El Gallífol	118	1.022	<a href="#">399183</a>	<a href="#">4606972</a>	Seguint la carena de roques que separa el torrent del Lloro de la capçalera del clot del Trago i sota mateixa de la roca Sota la Punta d'en Campanilles hom troba seguidament aquesta gran roca coneguda també com el Gallífol.
Roca 119 - Miranda de l'Alba	119	1.035	<a href="#">399095</a>	<a href="#">4606987</a>	Des de l'Amaga surt, en direcció sud, una petita carena que acaba al damunt del camí que va des del pas de la Portella al Montgròs. Aquesta carena és paral·lela a la carena de la Grip però, a diferència d'aquesta que està al damunt del torrent del Lloro,
Roca 129	129	1.078	<a href="#">399177</a>	<a href="#">4607122</a>	Es una petita agulla engatxada al Morro Pla per la seva vessant sud com un contrafort.
Roca 135	135	952	<a href="#">399150</a>	<a href="#">4606795</a>	Petit turó situat al sud de la roca 155.

<b>NOM AGULLA</b>	<b>NUMERO</b>	<b>ALÇADA</b>	<b>X</b>	<b>Y</b>	<b>DESCRIPCIÓ</b>
Roca 155	155	940	<a href="#">399161</a>	<a href="#">4606820</a>	Està voltada de vegetació i posada a la mateixa carena de l'agulla de la Grip. Queda en un petit planell amb una gran frondositat d'arbres
Roca 168	168	933	<a href="#">399118</a>	<a href="#">4606731</a>	Aquesta allargassada roca , situada a continuació de la roca 135, queda damunt del mateix del camí transversal que va del pas de la Portella al Montgròs pel coll de Port. Aquest camí talla en aquest punt el serrat de la Grip que continua més cap al sud en
Roca 169	169	944	<a href="#">399142</a>	<a href="#">4606750</a>	Curiosament separada d'aquesta carena, hom troba aquesta solitària agulla situada molt a prop del camí del pas de la Portella al Montgròs pel coll de Port a la banda que dóna al torrent del Lloro.

<b>NOM AGULLA</b>	<b>NUMERO</b>	<b>ALÇADA</b>	<b>X</b>	<b>Y</b>	<b>DESCRIPCIÓ</b>
Roca 174 - Agulla d'en Charly	174	1.043	<a href="#">399040</a>	<a href="#">4606982</a>	Des de l'Amaga surt, en direcció sud, una petit serrat que acaba al damunt del camí que va des del pas de la Portella al Montgròs. La roca 174 o agulla d'en Charly es veïna a l'Amagada per la vessant sud i oest en paral·lel a la roca 119
Roca 180	180	953	<a href="#">399161</a>	<a href="#">4606844</a>	Està a la mateixa carena de la roca de les Balmes, unida amb ella per un collet.
Roca 181 - La Piràmide	181	1.023	<a href="#">399004</a>	<a href="#">4606991</a>	Aquest agulla està abocada a la canal per on presenta una bona i llissa paret. Està separada per una canal de la cota 174 (Agulla d'en Charly) i queda per sota de la roca de la Caputxa.

<b>NOM AGULLA</b>	<b>NUMERO</b>	<b>ALÇADA</b>	<b>X</b>	<b>Y</b>	<b>DESCRIPCIÓ</b>
Roca de la Grip	114	1.060	<a href="#">399231</a>	<a href="#">4607083</a>	Just per sota, cara sud, de la roca 109 (Gis-Taus) i a una certa distància d'ella s'inicia un serrat que s'exten direcció sud fins el camí que uneix el pas de la Portella i el Montgròs. La primera roca al nord d'aquest serrat és la Roca de la Grip. La sev
Roca de les Balmes	128	981	<a href="#">399162</a>	<a href="#">4606882</a>	La roca de les Balmes, situada a la mateixa carena que comença a l'agulla de la Grip i la roca 118 (el Gallifol) està per sota de la punta 167.
Roca de Nadal	110	1.071	<a href="#">399259</a>	<a href="#">4607186</a>	És la veïna de l'Escut per l'oest. Per la seva cara nord passa el camí de la travessa de Frares Encantats.

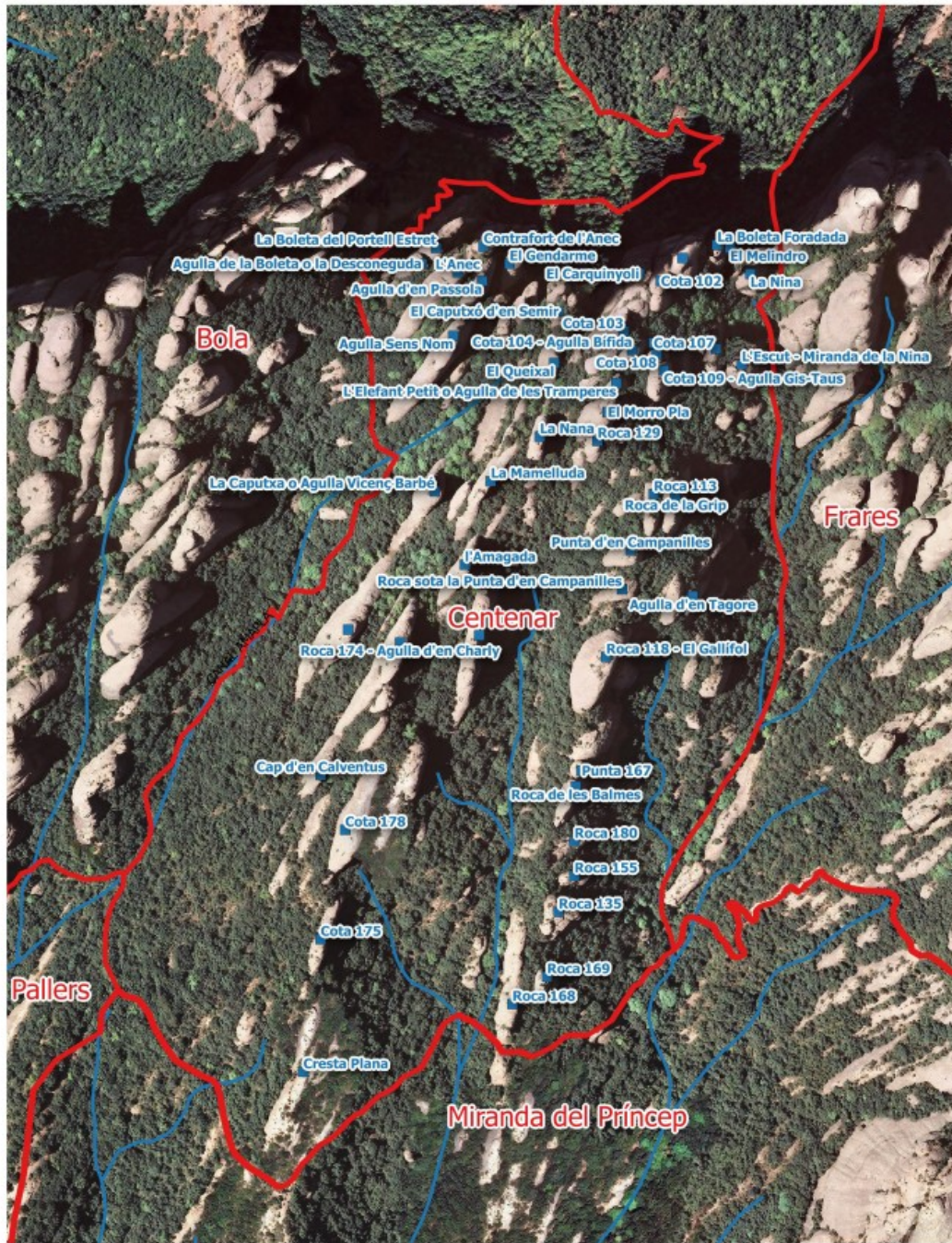
<b>NOM AGULLA</b>	<b>NUMERO</b>	<b>ALÇADA</b>	<b>X</b>	<b>Y</b>	<b>DESCRIPCIÓ</b>
Roca del Serrat del Centenar	101	1.102	<a href="#">399236</a>	<a href="#">4607249</a>	Seguint pel camí de la travessa de Frares Encantats es troba a ma dreta, després de la Boleta Foradada, un petit serrat. La primera roca d'aquest serrat és la Roca del Serrat del Centenar. Aquest serrat rocós és el més alt d'aquesta secció i domina una bo
Roca sota la Punta d'en Campanilles	s/n	1.027	<a href="#">399194</a>	<a href="#">4607019</a>	És una gran massa rocosa al sud de la Punta d'en Campanilles
Agulla del Cingle	s/n	978	<a href="#">399112</a>	<a href="#">4607222</a>	La roca del Gendarme forma una cesta força accidentada que va a parar a la canal Ampla. Sota d'aquesta, en direcció sud hi ha l'agulla del Cingle. Aquesta agulla està totalment penjada vers els vessants nord.

ngg\_shortcode\_0\_placeholder









**SECCIO 5 - CENTENAR**



Secció 5 - Centenar Ortofotografia



Retornar [Agulles](#)