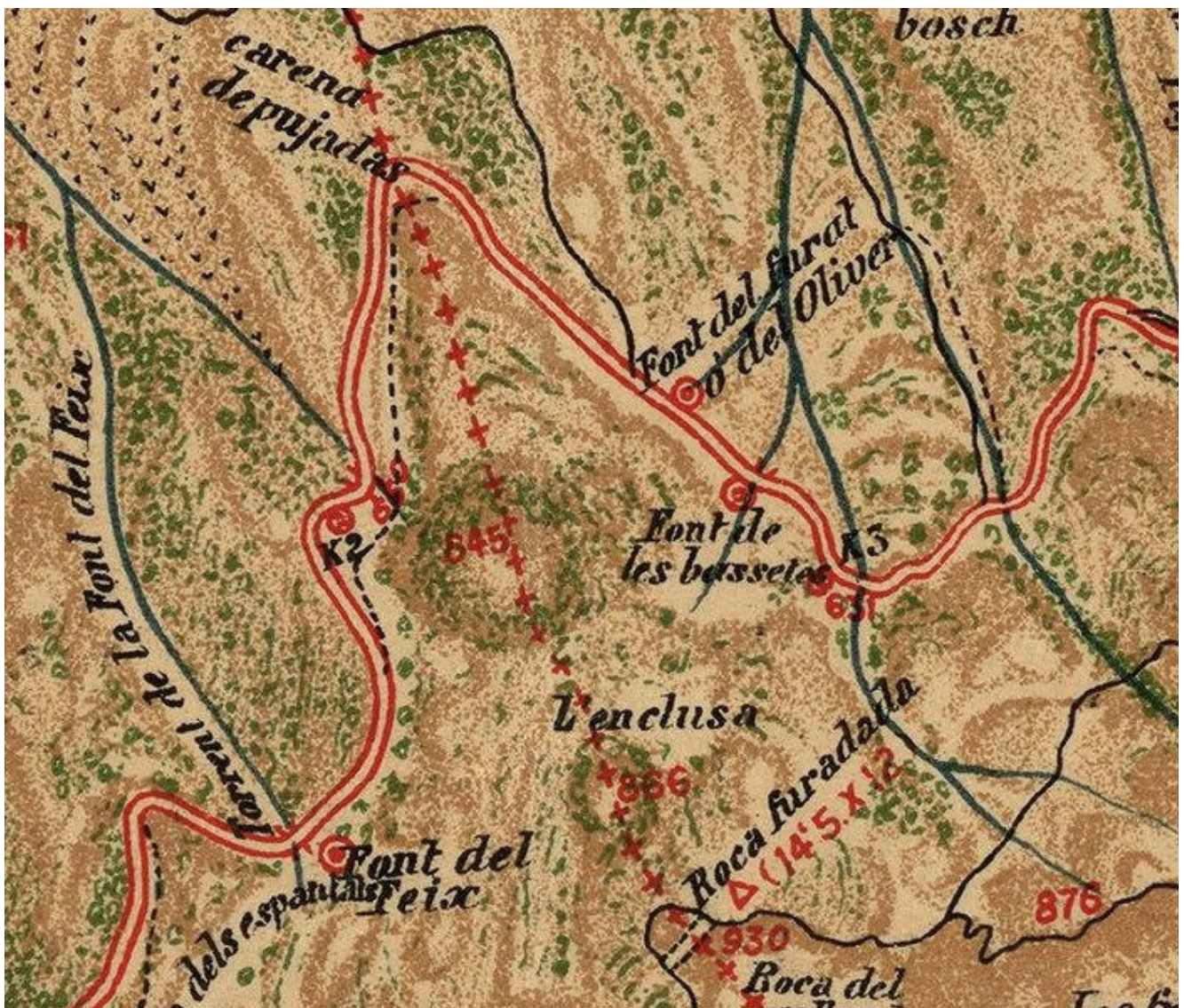


# Font del Forat o de l'Oliver

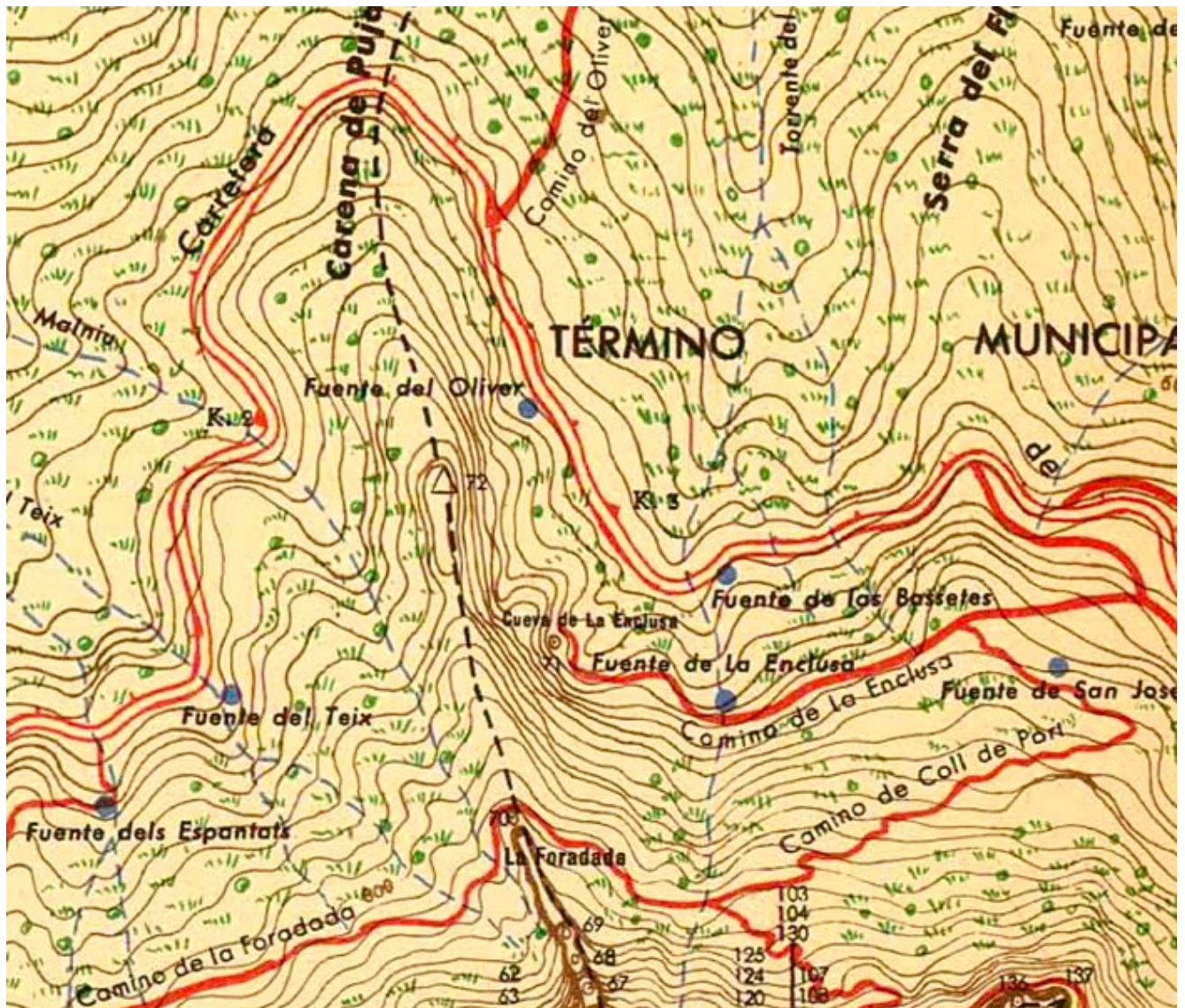
A la guia Itinerari de la Muntanya de Montserrat publicada l'any 1909 per la Revista Montserratina es comenta que, anant des del monestir de Santa Maria cap a can Maçana per la carretera, poc després del quilòmetre 3 i un cop passada la *font de les Bassetes* es troba la *font del Forat o de l'Oliver* la qual està "sota mateix de la nova carretera". No es diu res més. El que és rellevant d'aquesta informació és la identificació de la font amb dos noms i la seva situació. El mapa de Joan Cabeza de 1909 complementària a aquesta publicació es representa, al costat del quilòmetre 3 la *font de les Bassetes* i a continuació la *font del Forat o de l'Oliver* dibuixada a peu de la carretera i a sota d'ella. De totes les fonts que Joan Cabeza indicà a tocar de la carretera només dues les situa per sot de la carretera, la *font del Forat o de l'Oliver* i la *font de les Albes*.



Font de les Bassetes, Joan Cabeza 1909



La Guia de Montserrat de 1943 en descriure la carretera de Can Maçana al monestir de santa Maria de Montserrat comenta l'existència de la *font del Forat o de l'Oliver* al costat de la *font de les Bassetes* situa davant del quilòmetre 3. Pocs anys després, el mapa de Ramon de Semir de 1949 representa la situació d'aquesta font, tot i que l'anomenà simplement com *font de l'Oliver* i la situa per sobre la carretera.



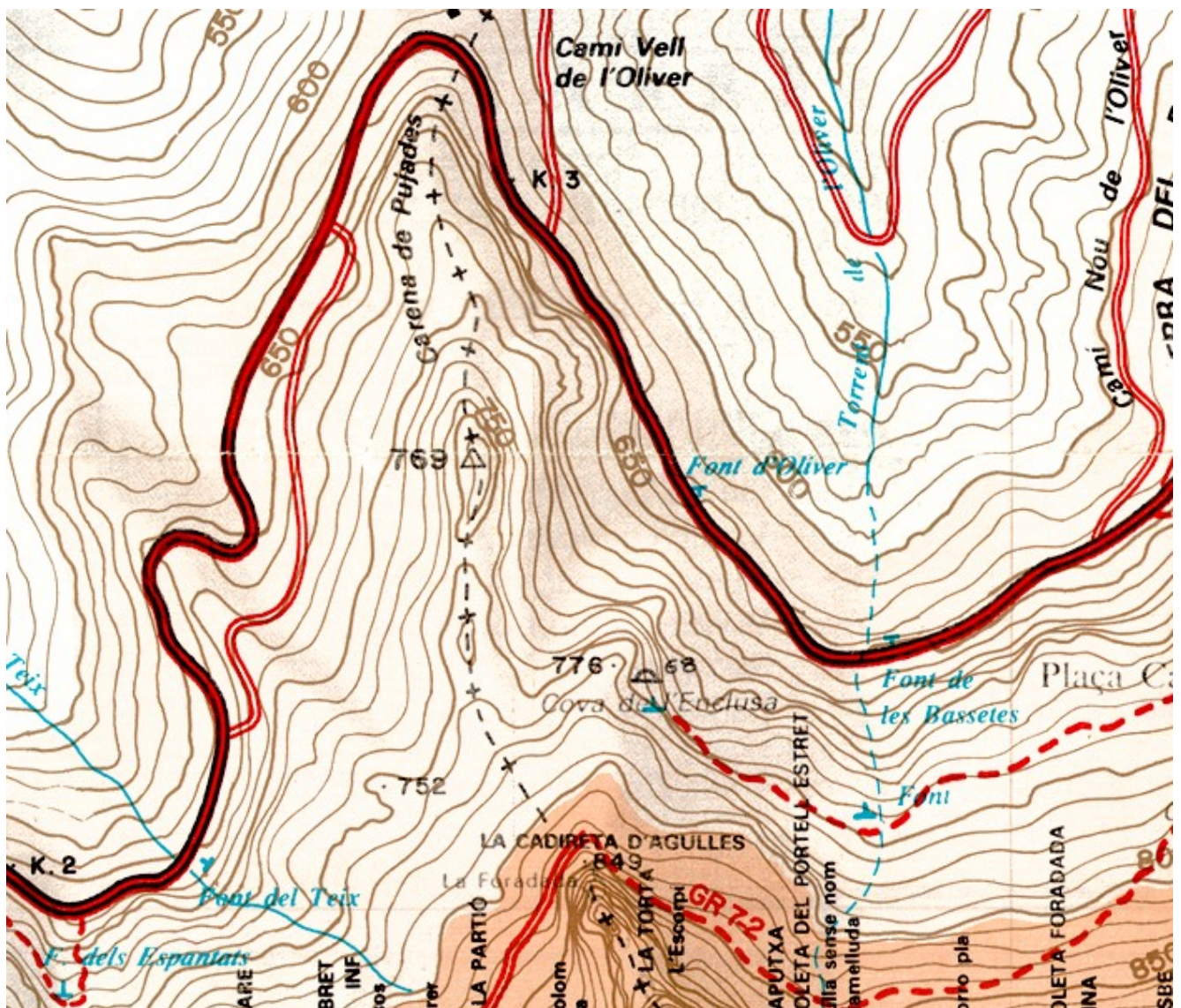
Font del Forat o de l'Oliver, Ramon de Semir 1949

Si es comparen els dos mapes, Joan Cabeza 1909 i Ramon de Semir 1949, pot comprovar-se com en aquest últim s'ha canviat de situació el punt quilomètric nº 3 i la posició relativa de la *font del Forat o de l'Oliver*. Si en el primer mapa la font està indicada per sota la carretera en el segon mapa se situa per damunt de la carretera i és anomenada només com a *font de l'Oliver*. En el mapa de Ramon de Semir la *font de les Albes* també està situada per sobre i a toca de la carretera.

Els mapes de l'editorial Alpina són confosos en relació amb la representació

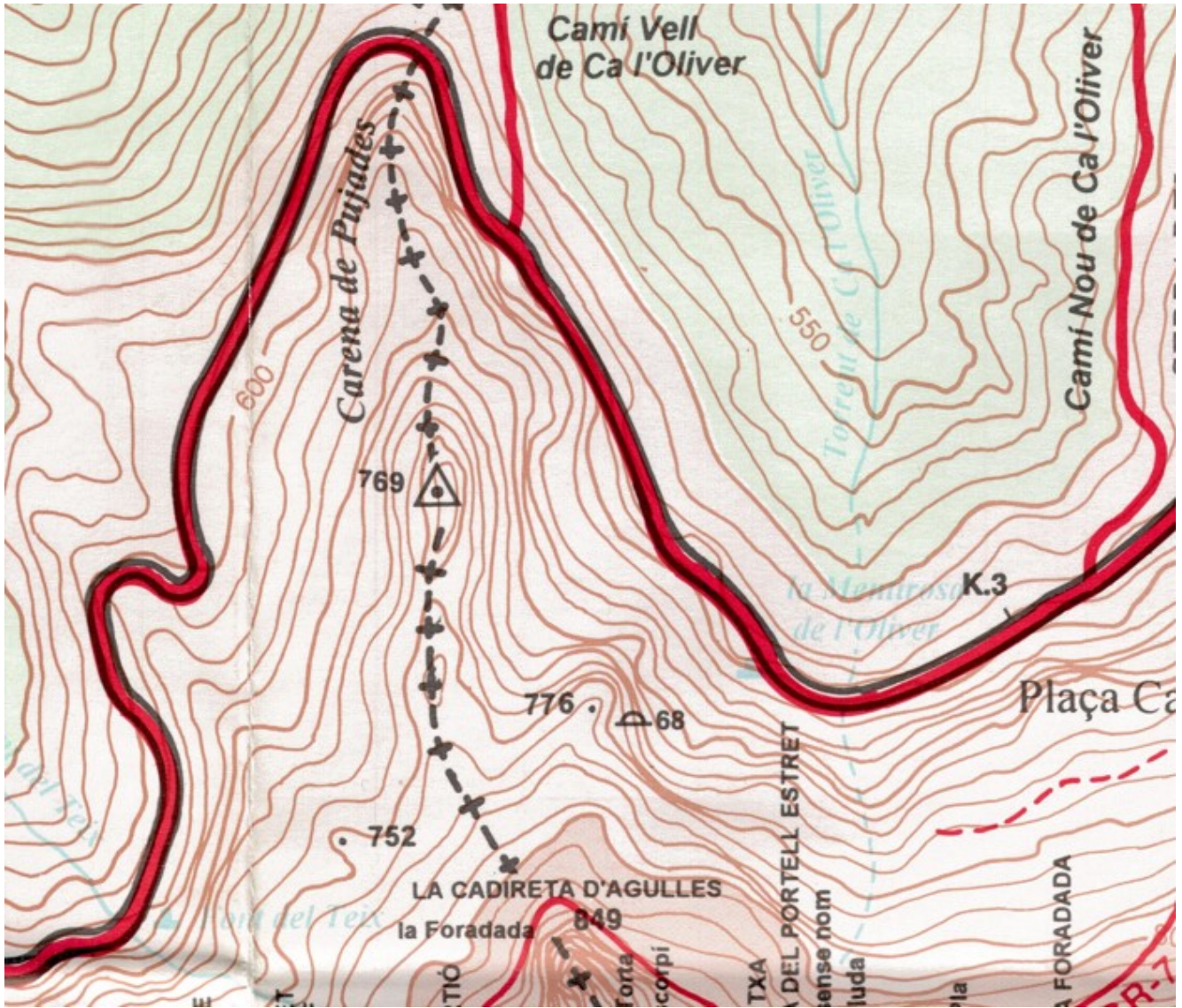


d'aquesta font. Abans de l'edició de 1989 no es representa aquesta font. En l'edició de 1998 indica la *font d'Oliver* per sota la carretera en l'indret on l'havia situat Jon Cabeza l'any 1909. Anys després, 1996, no es mostra aquesta font i sí que apareix la *mentirosa de l'Oliver* la qual se situa més a prop del torrent de can Oliver i però a la part superior de la carretera. En l'edició de 2009 es continua representant la *mentirosa de l'Oliver* i apareix una *font del Forat* situada, sense massa precisió, al costat del camí nou de l'Oliver en conflueixen diversos torrents. La darrera edició del mapa de l'editorial Alpina, 2020, continua separant les dues fonts.



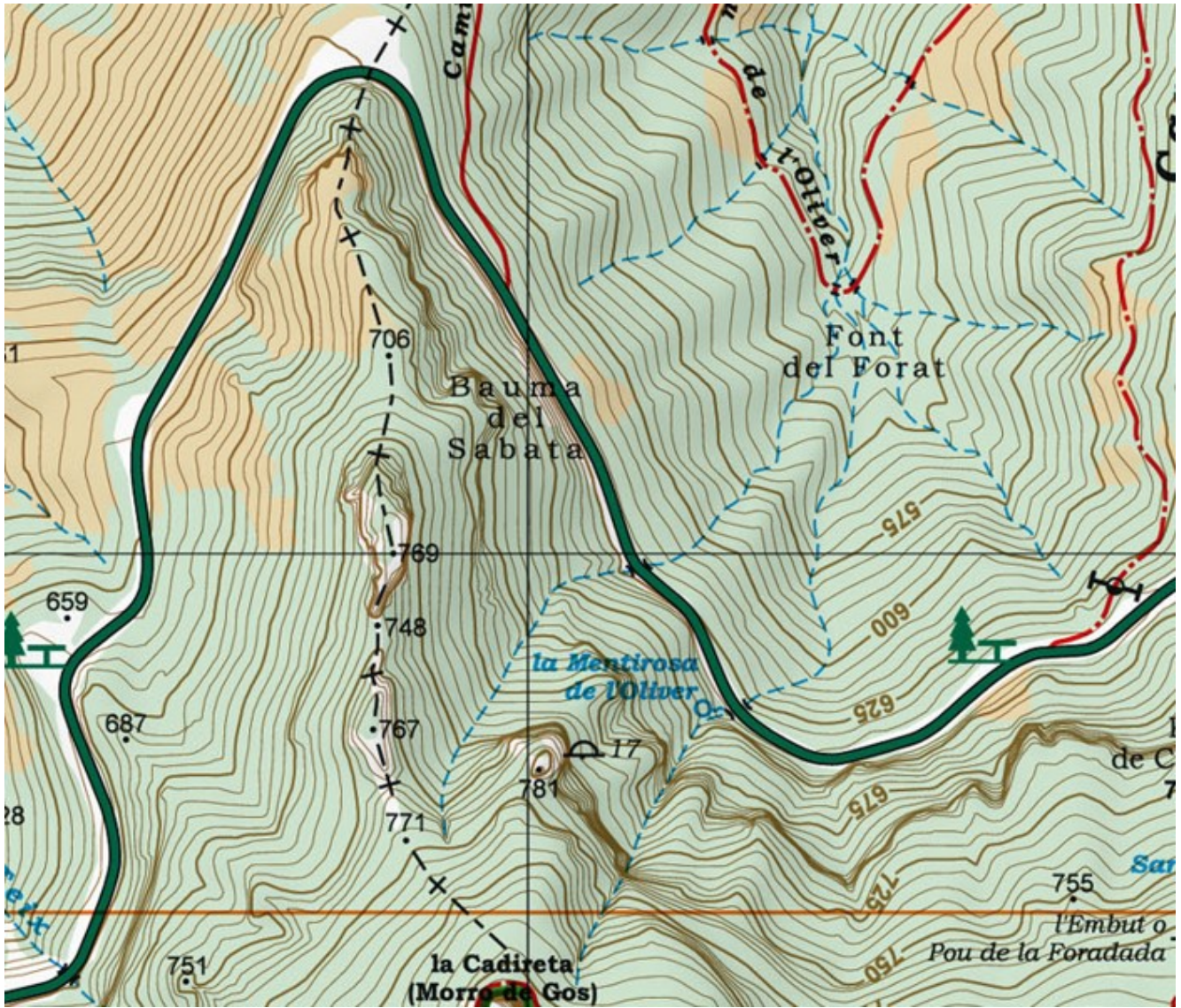
Edició Alpina 1989





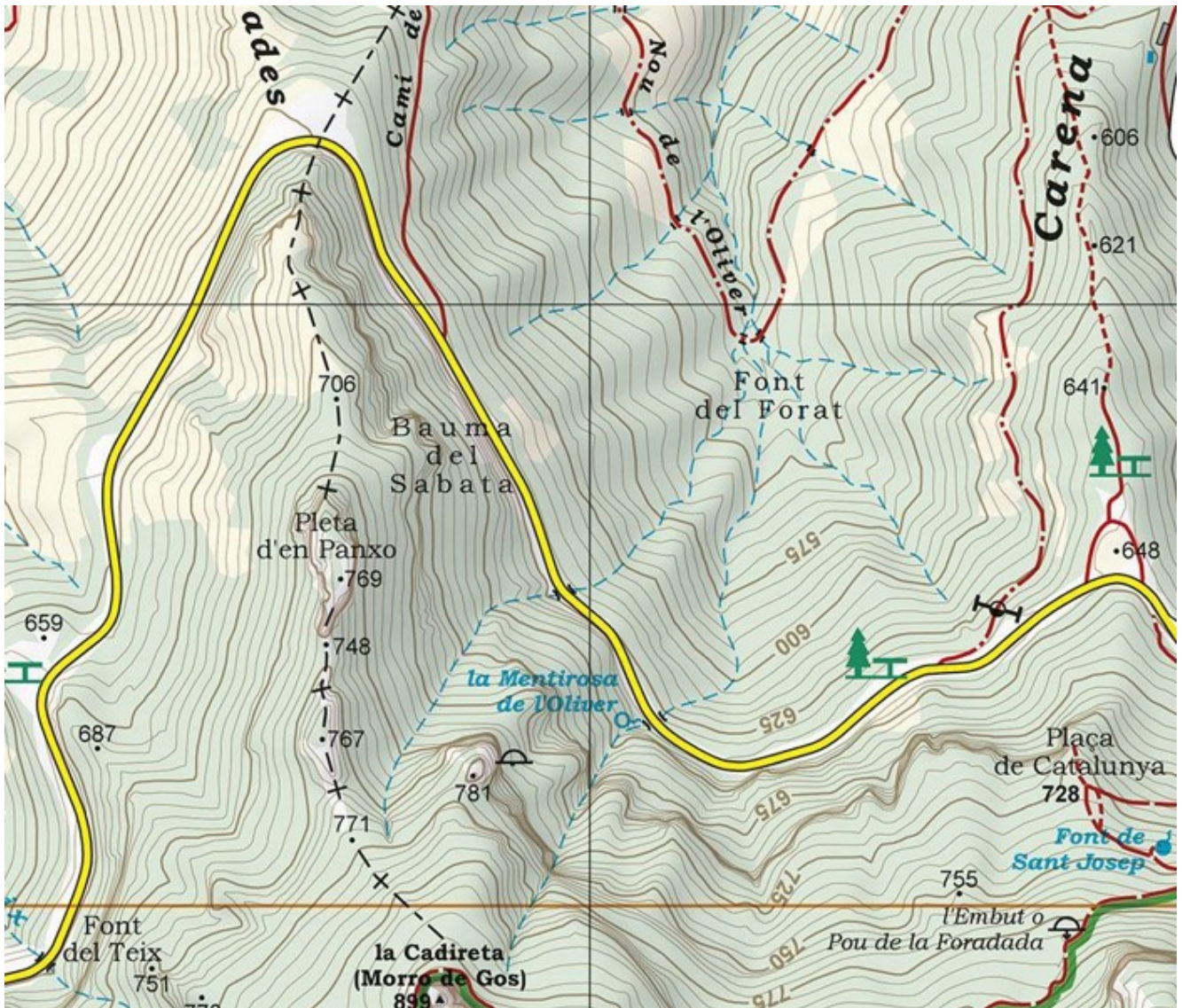
Edició Alpina 1996





Mapa Alpina 2009





Mapa Alpina 2020

La cartografia de l'Institut Cartogràfic i Geològic de Catalunya situa la font per sota la carretera de can Maçana en el torrent que baixa entre la Pleta d'en Panxo i l'Enclusa.

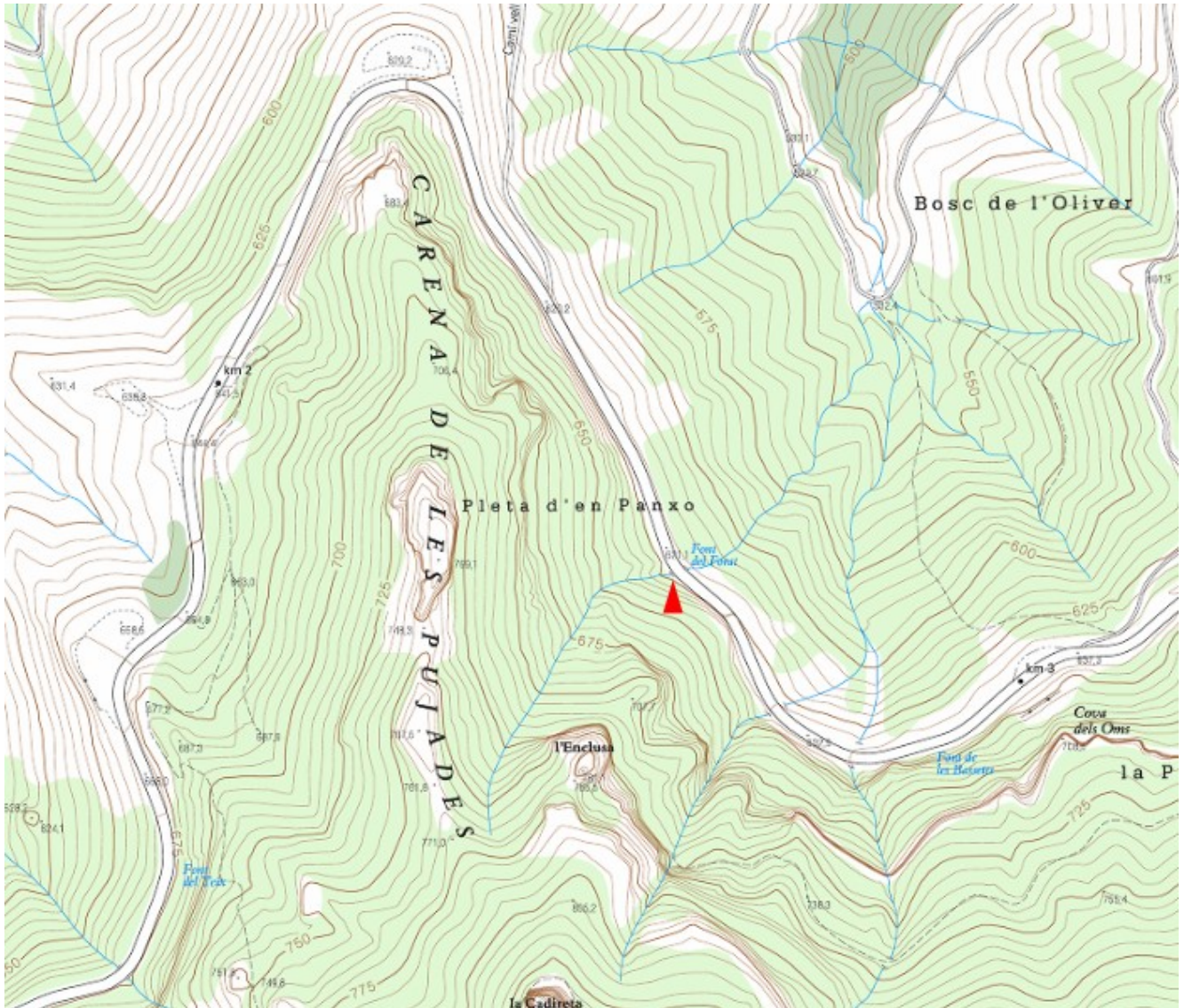




Mapa topogràfic de l'Institut Cartogràfic i Geològic de Catalunya

On es troba la font del *forat* o de *l'Oliver* esmentada en les cròniques d'inici del segle XX? Per tal d'aclarir aquesta discordança s'explorà sobre el terreny el torrent que baixa des de la carena de Pujades i travessa la carretera de can Maçana. A partir d'aquesta anàlisi s'arribà a la conclusió provisional, subjecte a noves recerques, que la *font del Forat* i de *l'Oliver* podria tenir dues surgències associades al torrent de baixa de la Pleta d'en Panxo.





Mapa de l'Institut Cartogràfic i Geològic de Catalunya. La fletxa indica la localització de la roca rebaixada amb un forat.





Per damunt de la carretera, però molt a prop d'ella i del torrent que baixa de la Pleta d'en Panxo, s'ha trobat una roca amb un forat d'un pam de fondària i mostra evidències d'haver estat treballada per crear una forma cònica de cap per avall per recollir probablement aigua. L'estructura de l'indret suggereix l'existència d'una surgència d'aigua. La base d'aquesta roca està avui totalment embardissat, però s'endevina que era el punt per on es podia accedir des de la carretera. La posició d'aquesta possible surgència superior és: 398981-4607767 (coordenades UTM ETRS89).





Surgència superior de la font del Forat o de l'Oliver







Surgència superior



Surgència superior



Forat de la surgència



La segona surgència d'aquesta font està sota la carretera i s'hi arriba per uns graons terrosos molt precaris que surten al darrere de la bionda de protecció, en un punt on encara són ben visibles els murets d'obra de l'antiga carretera. Avui, no hi ha massa evidències de l'estructura d'una font, només és visible un forat sota la calçada de la carretera, en el qual hi ha un canaló de mitja canya amb una reixa de protecció i un tub de captació que s'ajunta amb un altre que sembla provenir de la veïna *font de les Bassetes*. La seva posició en coordenades UTM ETRS89 és: 398991-4607794.













A data d'avui, no s'ha pogut localitzar la *mentirosa de l'Oliver* indicada en el mapa de l'Alpina en el següent torrent en direcció a la *font de les Bassetes*. Una possibilitat podria ser un desplaçament del nom i que aquesta mentirosa fos la surgència superior de la *font del Forat* abans esmentada, especialment per l'aparença d'aquesta surgència. Tot i que el rebaix fet a la roca fa pensar la intervenció humana per obtenir un aprofitament de la sortida de l'aigua.

Com interpretar aquesta informació?. És evident que la toponímia de la font parla d'un forat, la qual cosa convida a cercar un forat com a surgència de la font. La dificultat està en les dues ubicacions d'aquesta font aportades per la cartografia. En alguns mapes, com el Joan Cabeza 1909, la font està situada per sota la carretera de can Maçana i en l'itinerari XIV-Can Maçana del llibre *Montserrat itinerari* (p. 67) s'explicita que la font està per sota de la carretera recent reformada. El que és cert és que aquest indret, deu haver patit nombroses transformacions degut a les successives ampliacions i rectificacions de la carretera. L'any 1909 es feren obres de rectificació de la carretera de can Maçana "*de suerte que toda classe de vehículos pudieran hacer el recorrido con más rapidez y comodidad*" (Guía de Montserrat, edició 1950 pàgina 41). Consta que la Diputació de Barcelona l'any 1917 feu diverses actuacions en la carretera,



entre elles el seu engravament i l'any 1976, de nou la Diputació, amplià el seu traçat. Totes aquestes obres deuen haver transformat la fisonomia d'aquest indret. La mateixa situació dels murets d'obra de l'antiga carretera al costat de la bionda evidencien que la carretera anava més enfonsada del que es troba ara.

Es fa difícil aportar informació sobre el cabal de la font perquè actualment la surgència està captada. No obstant, en el llibre "*Ermites i fons montserratines*" editat l'any 1967 per Amics de Montserrat, es comenta que era abundosa i constant (p.37). Les diverses obres de captació de l'aigua d'aquesta font per alimentar la bassa de can Oliver deuen haver contribuït a alterar el seu l'entorn. Diversos documents donen fe d'aquestes obres. L'ajuntament de Marganell aprovà l'any 2014 dues llicències d'obres per a la millora del subministrament d'aigua des de la font del Forat fins a la bassa de Can Oliver. Obre realitzada en dues fases. Un any després el Departament de Territori i Sostenibilitat. Direcció General de Qualitat Ambiental estudià a la Ponència Ambiental del 14 de juliol de 2015 el projecte de millora del sistema de captació i conducció d'aigua des de la Font del Forat fins a la bassa de Can Oliver, al terme municipal de Marganell (Bages), promogut per HACIA, S.A. i tramitat per l'Ajuntament de Marganell.

Per totes aquestes actuacions, es pot pensar que l'indret on avui s'indica l'existència de la *font del Forat* o de *l'Oliver* poc té a veure amb el que es descriu a principis del segle XX com a font. Una hipòtesi és pensar que la possible surgència per damunt de la carretera, a verificar quan es recuperi el règim de pluges, podia ser la sortida original de la font i que, per necessitats funcionals, fos canalitzada, a començament del segle XX, per poder-ne fer un aprofitament de captació. Per informació donada per Marcel·lí Puidellívol la font inicialment estava situada al damunt de la carretera, però en unes reformes de la carretera, es desvià per sota d'ella en la ubicació on avui es troba. En aquest cas, la toponímia de la font podria derivar-se del forat que es troba en la roca on es situa la surgència superior, per sobre la carretera.