

# **Bosc de can Rovira - era dels Pallers - torrent de les Boïgues - Miranda d'Agulles - Cova Tapiada - era dels Pallers - Bosc de can Rovira**

**Itinerari:** Aquest itinerari circular permet descobrir alguns indrets no massa coneguts del massís montserratí i transitar per una part del camí perdut que cartografià l'any 1949 Ramon de Semir. Des del camí de les Batalles es puja a l'era dels Pallers i es visita la curiosa balma de la cova de Masmuntanya. Tot seguit, ascendint pel camí de les Boïgues, s'arriba al camí de la Portella a coll de Port i, poc abans d'arribar al refugi Vicenç Barbé, es puja un tros del torrent de les Boïgues per apreciar un mostra dels torrents desbocats d'aquest muntanya. Seguidament, després de passar pel refugi seguint el camí de la Portella a coll de Port s'agafa el tram superior del camí perdut de Ramon de Semir. Es continua per aquest camí, força identificable com a tal en aquest primer tram, fins arribar a un turó on es desdibuixa la seva traça. Des d'aquest indret, tot carenant, s'arriba a la cova Tapiada. Després es baixa resseguint el torrent que neix al peu d'aquest balma fins arribar a retrobar el tram inferior del camí d'en Ramon de Semir. Continuant per aquest camí s'entra al torrent dels Pallers i se'n surt per pujar a l'era dels Pallers des d'on es retorna al punt d'origen.

**Dificultat:** Té una certa dificultat per les circumstàncies de que cal estar atent a les fites i rastres dels camins, o que l'arribada a la cova Tapiada es fa caminant a través de diversos roquissars. El descens d'aquesta balma pel torrent es fa per dins d'un barranc amb ufanosa brolla i esbarzers.

**Material recomanat:** És necessari portar aigua (recomanable un litre i mig a l'estiu), botes de tresc, roba d'abric segons el temps i, a l'estiu, barret. Cal anar amb roba que protegeixi els braços i les cames per passar pels torrents.

**Distància:** 5 kilòmetres 700 metres

**Durada:** 4 hores 25 minuts

**Altura sortida:** 629 m.

**Altura màxima:** 907 m.

**Altura mínima:** 628 m.

**Guany:** 278 m.

**Ascensió acumulada:** 329 m.

**Descens acumulat:** 339 m.

**Desnivell màxim:** 279 m.

## **Descripció de l'itinerari**

**0 minuts Sortida. Boscos de can Rovira.** Sortida de la zona d'aparcament propera als boscos de can Rovira al costat d'una cruïlla de quatre camins en forma de forquilla en l'indret d'El Bruc nomenat les Creus. En aquest indret s'inicia la part superior del camí de les Batalles i es separa d'ell el camí d'El Bruc als Pellers que forma part, en la part inferior, del primer. Agafar el camí d'El Bruc als Pellers. Per arribar-hi es pot sortir del municipi d'El Bruc i anar en direcció a can Grau i després de deixar algunes cases a la dreta seguir cap el nord. De seguida es deixa a la dreta una bifurcació a la dreta que porta a can Salses. S'entra a la zona coneguda com la Plana Llarga plena de camps d'oliveres primer a la dreta i després a l'esquerra. Mig kilòmetre després es troba un camí a la dreta és l'inici del camí d'El Bruc a la cova de l'Arcada, cal seguir uns 175 metres més per arribar a un petit replà on hi ha la zona d'aparcament que acostumen a deixar els cotxes les persones que van al Vermell del Xincarró. Cal seguir amunt. Després de passar a l'esquerra una petita casa, i després d'un pronunciat revolt a l'esquerra, es torna a entres en una zona d'oliveres i després en un bosquet. Després d'uns 1.700 metres de de la bifurcació de can Salses s'arriba a un punt que és una cruïlla de varies pistes. A l'esquerra hi ha la que porta a la carretera B111, l'altra que s'enfila en direcció nord és el camí de les Batalles que també continua al sud en direcció a El Bruc que és el camí d'El Bruc als que continua a la dreta en direcció nord. És per aquest indret on es pot deixar el vehicle. El camí comença a pujar

**6 minuts. Bifurcació.** Camí a l'esquerra que és una drecera per anar al camí de la Diablera a prop de la cova Tapada. El camí continua en franca pujada entre

brolla.

**17 minuts. Bifurcació.** Caminó a la dreta que porta als boscos de can Rovira.

**28 minuts. Bifurcació.** Cruïlla amb la pista que uneix la pista de la Diablera amb l'era dels Pallers.

**36 minuts. Era dels Pallers.** Àmplia esplanada, en part artificial, al peu de la serreta des Pallers

**37 minuts. Cova de Masmuntanya.** Des de l'era dels Pallers surt un caminó que en poc temps porta a la curiosa cova balma de Masmuntanya. És un aixopluc ben útil per qui es mou per aquesta zona. Està propera a la zona d'escalada coneguda com els Pallers Free. No confondre amb la petita balma que hi ha al peu d'aquesta paret. És curiós el tronc que apuntala l'àmplia entrada a la balma. És digne d'observar la curiosa disposició d'unes pedres justa a l'entrada de la cova que tenen tot l'aspecte d'una llinda. Dins de la balma també sorprenen unes petites fornícules.

En relació a la toponímia d'aquest indret Josep Galobart, monjo de santa Maria de Montserrat, comenta, en un interessant article *Els Pallers i l'era dels Pallers* publicat a la revista *Butlletí del Santuari* que un dels primers testimonis documentals que esmenten els Pallers són els capbreus. En un d'ells, datat el 1611, explica els límits d'un mas anomenat Muntanya. Diu que aquesta *“que termena a sol ixent ab lo peu de la montaña de Montserrat mitjansant una collada de roques que allies anomenades los payes de la montanya”*. En termes molt semblants es dona la mateixa delimitació en dos altres capbreus, l'un del 1668 i l'altre del 1726; en aquest darrer es precisa que el mas Muntanya ja estava derruït i deshabitat.

**38 minuts. Era dels Pallers.** De nou s'arriba a l'era dels Pallers des d'on es continua pel camí del **torrent de les Boïgues**, torrent que el mapa de l'Alpina nomena Cirerers mentre que el camí s'anomena camí del Refugi. Preferim reservar el nom del torrent com a torrent de les Boïgues. El camí anirà entrant i sortint del torrent. El camí transcorre, exceptuant poques estones, per dins d'un bosc força frondós.

**40 minuts. Entrada al torrent de les Boïgues** (Cirerers segons Alpina). Marques verdes. Forces còdols conformen el ferm del camí. Apareixen marques

blaves i algun blanca. Pujada per una pendent rocosa. Restes de graons excavats a la roca.

**41 minuts. Bifuració.** A la dreta hi ha un caminó que porta seguint una diagonal a la cova Tapiada.

**44 minuts. Entrada al torrent de les Boïgues.** Arriba de nou el torrent. Seguir pujant buc del torrent. Segueix el bosquet.

**47 minuts. Sortida del torrent.** Es surt del torrent i es puja per una llastra rocosa. Al final es troba de nou el camí ara de ferm terrós i força ombrívol que s'enfila pel marge dret del torrent.

**50 minuts. Entrada al torrent de les Boïgues.** Nova entrada al buc del torrent que cal seguir-lo per dins uns metres amunt.

**52 minuts. Sortida del torrent.** Es segueix pujant per un camí terrós per dins d'un bosc força tupit.

**54 minuts. Bifurcació.** Cruïlla amb el camí de la Portella a coll de Port. Girar a la dreta en direcció al refugi Vicenç Barbé. El camí segueix en pujada suau fins ben a prop del refugi per dins d'una zona ombrívola per la vegetació

**55 minuts. Bifurcació.** A l'esquerra surt el camí que s'enfila pel torrent de les Boïgues. Es recomana seguir una estona per aquest torrent amunt per apreciar la naturalesa dels torrents montserratins de la regió de les Agulles. Hi ha un caminó que ressegueix el torrent i que, si es seguís del tot, s'arribaria al camí de la travessa de les Agulles.

**1 hora 9 minuts. Miranda de les Boïgues.** Arribada al peu de la impressionat paret est de la gran roca de la Miranda de les Boïgues. Al seu peu hi ha dos monòlits ben característics: l'agulla Mare, més al nord, i l'Aglà a sota l'anterior. Al costa d'aquest indret hi ha diversos turonets fàcilment accessibles amb algunes balmes. Descens pel mateix camí del torrent.

**1 hora 19 minuts. Bifurcació.** Cruïlla amb el camí de la Portella a coll de Port. Girar a l'esquerra en direcció al refugi.

**1 hora 21 minuts. Bifurcació.** Petit corriol a la dreta que mena a un esperó rocós que és un bon mirador de la zona. En aquest indret hi una marca de pista

d'heliport pintada damunt de la roca.

**1 hora 22 minuts. Bifurcació.** Caminai a l'esquerra que s'enfila, primer cap l'avenc dels Pouetons i continua cap al camí de la travessa de les Agulles al costat de les Bessones.

**1 hora 24 minuts. Refugi Vicenç Barbé.** Després de pujar per una petita rampa rocosa s'arriba al refugi Vicenç Barbé o de les Agulles. Cal continuar pel camí en direcció a coll de Port.

**1 hora 27 minuts. Bifurcació.** Cruïlla a l'esquerra amb la canal Ampla i el camí que s'enfila cap el coll d'Agulles. Seguir en direcció a coll de Porc.

**1 hora 31 minuts. Torrent dels Cargols.** Molts poc abans d'arribar al torrent, un parell de metres abans, o poc més, hi ha una fita a ma dreta segons la direcció de la marxa que indica l'entrada a un petit bosc. És l'inici del camí cap a la Miranda de les Agulles i també és l'inici del camí que Ramon de Semir dibuixa en el seu mapa que uneix aquest indret amb l'era dels Pallers. En el començament aquest camí està totalment integrat o confós amb el torrent dels Cargols però pocs metres després del seu inici es separa del buc del torrent i es situa més a prop de la roca i és perfectament identificable.

**1 hora 45 minuts. Pou d'en Fede.** El camí d'en Ramon de Semir s'acosta a la base d'un turó rocós identificat per en Manuel Punsola com a Punta de l'Orientació. Al peu mateix d'aquest turó, en la seva vessant est, hi ha una pou de caiguda vertical nomenat pou d'en Fede, en homenatge a Fede Fosalba, gran descobridor montserratí. A partir d'aquest punt el camí d'en Ramon de Semir es perd. Per anar a la cova Tapiada cal travessar la capçalera d'un petit barranc que està a ponent i, situats al capdamunt de la carena que tanca el marge dret del barranc, anar carenejant en descens fins situar-se a l'extrem sud de la cova Tapiada. Des d'allí, amb un flanqueig cap el nord, s'entra a la cova Tapiada.

**2 hores 20 minuts. Cova Tapiada.** Balma d'uns 5 metres amb restes d'una paret de pedres. Antic aixopluc. Des d'aquest indret hi ha una visió nítida del poble d'El Bruc. Aquesta cova presenta, en l'extrem més al sud, una curiosa excavació de la roca en forma de petita bassa o similar. Sortir de la cova per baixar al barranc. Descens cap el sud resseguint el barranc entre esbarzers i altres obstacles vegetals. Cal anar fent el camí, es aconsellable decantar-se cap a la dreta del barranc acostant-se a la roca.

**2 hores 30 minuts. Agulla solitària.** En el descens es passa a prop d'una agulla solitària que servei de referència per començar a girar cap a la dreta. A l'abandonar el torrent es retroba de nou el camí d'en Ramon de Semir. Seguir cap a l'era dels Pallers caminant sobre un ampli roquissar situat al peu de l'extrem del serradet d'on hi ha la cova Tapiada. El camí d'en Ramon de Semir cada cop és més clar i, en algun tram, són identificables els murs que donen solidesa al serm. Des d'aquest roquissar hi ha una vista poc freqüent dels Pallers i es veu de forma clara la roca anomenada el Bust d'en Barbé.

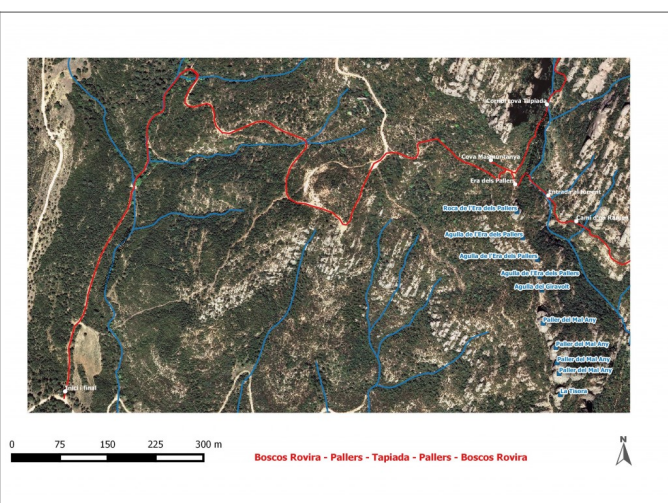
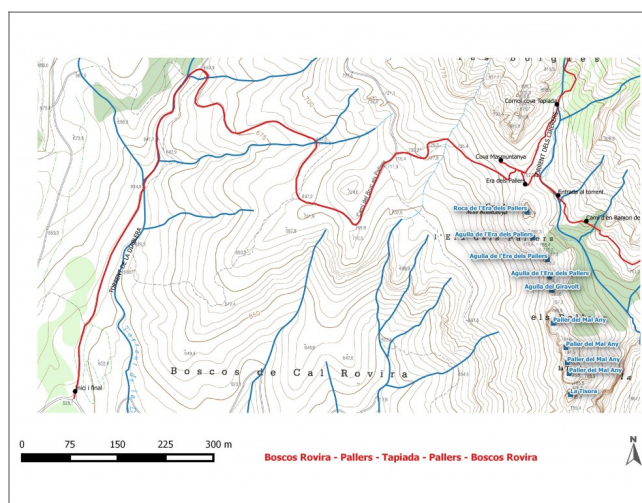
**3 hores 51 minuts. Torrent dels Pallers.** Entrada al torrent dels Pallers que és la continuació del torrent de les Boigues. Més endavant aquest torrent, en l'indret de la Raconada, tornarà a canviar de nom per dir-se torrent del Porquer.

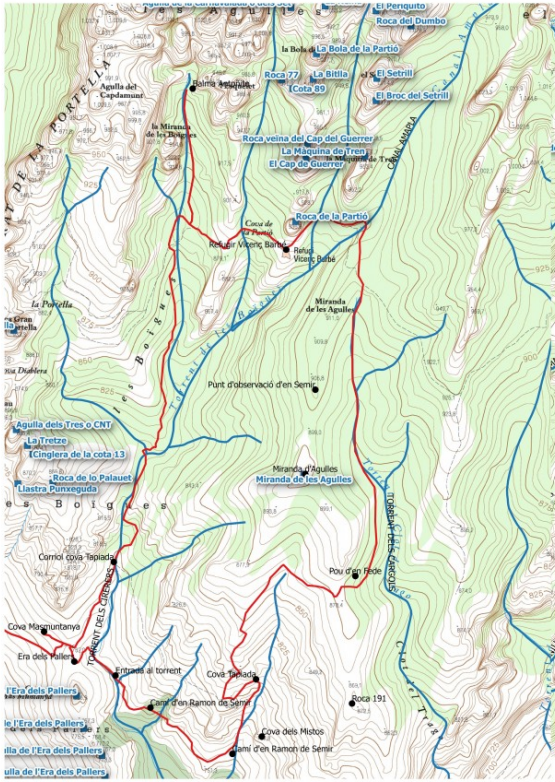
**3 hores 55 minuts. Era dels Pallers.** Des del torrent dels Pallers, es puja per un caminó evident, fruit de la seva recent recuperació, fins l'era dels Pallers. És el tram final del camí d'en Ramon de Semir. En la pujada cap a l'era dels Pallers s'observen els murs de pedres que formen la base d'aquesta àmplia esplanada.

**4 hores 3 minuts. Bifurcació.** Pista a la dreta que connecta amb la pista de la Diablera.

**4 hores 16 minuts. Bifurcació.** Cruïlla a la dreta amb un caminó que puja cap a la pista de la Diablera a prop de la cova Tapada.

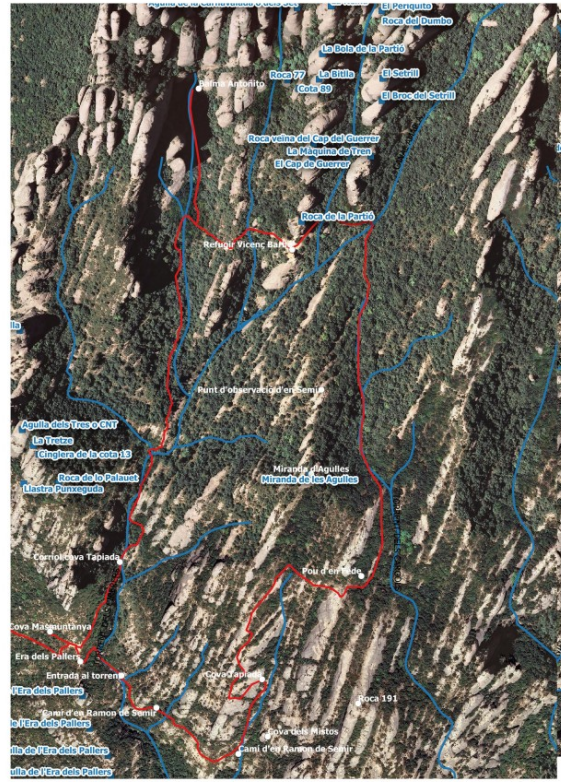
**4 hores 25 minuts. Final**





0 50 100 150 200 m

**Boscos Rovira - Pallers - Tapiada -  
Pallers - Boscos Rovira**



0 50 100 150 200 m

**Boscos Rovira - Paller - Tapiada -  
Pallers - Boscos Rovira**



[Baixar el track en format GPX](#)  
[Baixar el track en format KMZ](#)