

BP1103 - Coll de Port - Font dels Aurons - Coll de Port - Canal Ampla - Coll de les Agulles - BP1103

Itinerari: Itinerari circular que s'inicia en el punt quilomètric 3,185 de la carretera BP1103 de can Maçana al Monestir de santa Maria de Montserrat. La particularitat d'aquest itinerari és que passa per quatre de les fonts més emblemàtiques de la part alta del massís montserratí. El camí puja s'enfila ràpidament per situar-se sota les impressionants parets dels Frares Encantats on s'agafa el camí de coll de Port. Des d'aquest coll es prossegueix cap el coll del Miracle i es baixa per la canal del mateix nom fins el trencall que ràpidament porta a la font dels Aurons. El retorn es fa pel camí del Montgròs al coll de la Portella fins la canal Ampla. Es puja al coll de les Agulles o Portell Estret i es baixa per la canal d'Agulles per anar a buscar el camí de coll de Port i desfer el camí fins el punt de sortida.

Dificultat: No hi ha una dificultat remarcable, excepte els passos per la canal de les Agulles que cal tenir precaució per la seva degradació i, especialment, si està humida. Cal tenir cura en la drecera del Miracle de no malmetre el ferm.

Material recomanat: L'itinerari passa per quatre fonts normalment actives, no obstant, per prevenció convé portar aigua, tot i que (recomanable un litre i mig a l'estiu), botes de tresc, roba d'abric segons el temps i, a l'estiu, barret. Cal anar en compte amb el pas per les canals del Miracle i la canal de les Agulles, indrets profundament erosionats i relliscosos si està moll.

Distància: 6.979 metres

Durada: 3 hores 14 minuts

Altura sortida: 650 m.

Altura màxima: 1.007 m.

Altura mínima: 650 m.

Guany: 356 m.

Ascensió acumulada: 559 m.

Descens acumulat: 555 m.

Desnivell màxim: 356 m.

Descripció de l'itinerari

Inici Sortida des de la carretera can Maçana (BP-1103) en un indret proper al punt quilomètric 3,180. A prop, a la dreta, hi ha una zona de pícnic i un aparcament i l'inici de la carretera que baixa a la urbanització del Casot. Tòtem que senyala l'inici del camí. Enfilarse pel talús, seguint unes marques grogues, en un pas que pot ser relliscós per la quantitat de pedres soltes. S'arriba a un camí ample, restes de la carretera primitiva del segle XVIII, la primera que fou traçada per a pujar al santuari de Montserrat. Prosseguir per aquesta camí carreter en direcció, sud.

4 m. Bifurcació. Cruïlla de camins. Agafar el camí de la dreta indicat per unes fites de còdols sobre una roca, al costat de la qual arrenca un senderó que zigzagueja en forta pujada encarada a la paret montserratina, sud-est. El camí està senyalitzat amb marques grogues. El camí de l'esquerra, que es continuació del camí carreter, porta a la creu del Regató, primer, i després continua com a camí del Miracle que enllaça amb el GR 172 des d'on surt pròpiament el camí del Miracle.

11 m. Bifurcació. Cruïlla amb l'antic camí de la Foradada que surt de la carretera per la creu Regató. Seguir el nou camí a la dreta, direcció oest, en una pujada més suau

14 minuts. Plaça Catalunya. Replà en un lloc del vessant del massís cobert de brolla. Esplèndid mirador. Bona vista de la Foradada i la Cadireta. A l'esquerra es veu bé la canal de les Agulles. En aquesta plaça, fins que les llibertats del país no es trobaren enfortides, hi havia sempre, malgrat els esforços dels qui maldaven per esborrar-la, la frase «Visca Catalunya», escrita amb pedretes. Es deixa a la dreta el camí, totalment perdut, que menava a les coves dels Rellinassencs, refugi dels carboners d'aquesta regió. Seguir pel camí de l'esquerra en direcció sud-est.

16 minuts. Font de sant Josep. A ma esquerra hi ha un caminet que després de 30 metres porta a la Font de Sant. La font té un dipòsit de formigó, amb una petita teulada i una obertura amb una reixeta, on es recull l'aigua. Un broc que sol estar tapat amb un tronquet fa d'aixeta. Hi ha una placa que la senyalitza, feta pels Amics del Sol, de 1960. El Club Muntanyenc Monistrolenc la va restaurar

posteriorment, l'any 2000. Aquesta font surt referenciada en tota la cartografia. Una referència de 1967 indica que l'aigua prové d'una mina que aboca en un dipòsit descobert, i que dóna força aigua, tot i que fa temps que no s'aprofita. Coordenades x= 399419 y=4607596 (ETRS89-UTM 31N)

17 minuts. Bifurcació. Cruïlla amb el GR 172 que uneix can Maçana amb el Monestir de Santa Maria sense passar per la carretera sota un esperó del cingle, en una placeta amb un bloc després. Tòtem indicador i senyals vermells i blancs del GR-172. S'agafa el GR en direcció oest (esquerra). Es segueix pujant.

19 minuts. L'Embut. Gran bòfia de dimensions més que regulars, encara en procés actiu d'enfonsament. El camí hi dóna la volta per l'esquerra, arran del forat. La pujada és, en general, força suau, quasi sempre orientada clarament a ponent. Avellaners ben recuperats, després de l'incendi del 1986, en què foren totalment destruïts. Des d'aquest indret tenim bones vistes de la Roca Foradada, la Cadireta i la canal del Coll de les Agulles.

28 minuts. Bifurcació. GR172. Indicador en un replà del vessant totalment tapat pels avellaners i sense vista. A la dreta es deixa que planejant porta al peu de la Roca Foradada (senyals del GR-172). Continuar pel camí de l'esquerra que pren l'orientació sud-est. Marques grogues. El camí puja en constants llaçades per guanyar altitud per dins un ufanós bosc d'alzines amb molts avellaners i blades. Més amunt, en una llaçada del camí passem per sobre d'una roca que és un bon mirador lliure d'arbres. És un bon punt de vista de les parets de les Agulles i la canal del Coll de les Agulles i, també, dels plans de la conca del Bages. Després de tres ziga-zagues, a l'extrem de l'última, el camí es bifurca.

38 minuts Bifurcació. Cruïlla de camins dins del bosc i sota les parets de la regió de les Agulles. Es deixa el camí de l'esquerra, per on es retornarà després, que porta al coll de les Agulles o portell Estret Agafar el camí de l'esquerra, direcció est, que puja al coll de Port.

39 minuts. El Bisbe. El camí passa al peu de la impressionant paret del Bisbe. Lleugera baixada pel peu del cingle. Tot seguit, el camí flanqueja per entrar a vall procedent del coll de Port. Petit mal pas una mica aeri.

46 minuts. Font de Coll de Port. Degotall aprofitat, arran mateix del camí, sota la paret dels Frares, el Novici. És una basseta de formigó i pedres, feta recentment pel Parc Natural, recull l'aigua d'uns degotalls -té un broc que sovint

queda per sota el nivell de l'aigua. Un sobreixidor omple una petita cavitat rectangular, que serveix d'abeurador per a fauna. Tot al voltant hi ha regalims i degotalls. La font està senyalitzada amb una rajola de ceràmica, per part del Parc. Segons la guia de Montserrat de 1909, aquesta font és la segona de més alçada de Montserrat. Tot i no ser molt cabalosa, no consta que mai hagués deixat de rajar, ni en temps de sequera. L'any 1966 fou restaurada, per alguns excursionistes que hi feren un petit dipòsit d'obra, amb aixeta i obi per a les bestioles. Cal fer notar que el mapa de Ramon de Semir de 1949 identifica aquesta font com "Bassal de Coll de Port" i no una font. Coordenades x=399593 y=4607147 (ERTS89 UTM 31N).

49 minuts. Coll de Port. Important cruïlla de camins. Un camí s'enfila tot seguit per anar a la part occidental del massís, l'Enclusa, per iniciar la travessa dels Frares; un altre avança cap al Montgròs i un altre porta al refugi Vicenç Barbé o la cova de l'Arcada. Forces balmes en l'entorn d'aquest coll. Agafar el camí del Montgròs, direcció sud-est.

54 minuts. Coll del Miracle. Coll rocós. A l'esquerra, en un trau de la roca de la mateixa carena, arrenca la drecera del Miracle als peus mateix de l'agulla del Miracle. Baixar pel camí de la canal primer recta i de seguit s'intueixen les primeres ziga-zagues. Tot just feta la primera llaçada a la dreta surt un camí que sense perdre massa alçada avança dins d'espessa vegetació cap a la base de la paret de la roca d'en Guillot.

1 hora 16 minuts. Mirador. Petita clariana que permet entreveure un àmplia visió de l'entorn.

1 hora 20 minuts. Font dels Aurons o del Salt de la Nina. La font queda sota l'agulla dels Aurons. És un recull d'aigua que es va fer en record de R. Serra i Mollet l'any 1987, tal com evoca una placa posada a la roca. Hom troba una escletxa entre les roques, per on degota l'aigua que s'acumula en un petit dipòsit d'obra, equipat amb una aixeta de botó, que degota. Sembla que és una font permanent i sol no estroncar-se mai. El corriol de la font continua més enllà per sota una balma però està molt embrossat. Coordenades de la font X=400125 Y=4606930 (ETRS89 UTM 31N)

1 hora 37 minuts. Coll del Miracle. A la dreta del camí hi ha diverses balmes petites, sovint també endreçades, que ja d'antic foren refugis dels carboners. El

camí, planejant, vira definitivament vers el nord-est.

1 hora 44 minuts. Coll de Port. Prosseguir planejant suaument, ara de pujada ara de baixada, orientats cap al sud donant l'esquena al coll.

1 hora 47 minuts. Font de l'Esllavissada. La font queda a la dreta alçada en relació al camí dins d'una gran balma formada per grans blocs esllavissats, hi ha tot de degotalls que s'han conduït cap a una basseta de formigó, que té una petita represa. L'aigua acumulada surt per un tub cap a un canaló, que funciona com abeurador per fauna. L'aigua és neta, de molt bona qualitat, i molt aprofitada pels excursionistes. La font es va arreglar i restaurar l'any 2000, per part del Parc Natural. Un rètol del Parc Natural -una ceràmica feta per les monges de St. Benet- senyalitza la font. Normalment endreçada i amb aigua, si més no, en un recipient tancat.. La balma és fresca i prou gran per aixoplugar-se, uns 15 m de fons per 3 d'amplada. Una referència de 1967 indica que la font estava inicialment formada per unes basses naturals, que s'omplien dels degotissos de la roca, i que l'any 1947 es va construir un dipòsit interior i un exterior - aquest en forma de pica, amb rajoles blanques, i es connectava a un obi per facilitar l'abeurament de fauna. Afegia que rarament s'assecava, circumstància que ha perdurat fins ara. Bona vista sobre la regió de l'Esfinx. Coordenades $x = 399582$ y $= 4606920$ (ETRS89 UTM 31N).

1 hora 50 minuts. Bifurcació. Cruïlla a l'esquerra amb el camí que baixa pel torrent de les Grutes per anar a la cova de l'Arcada. Seguir pel camí principal baixant lleugerament vers el sud-oest per sota l'agulla Gran del Pas del Príncep. Nova pujada abandonant definitivament l'ampla capçalera del torrent de les Grutes.

1 hora 52 minuts. Pas del Príncep. Estreta portella entre agulles quasi a la mateixa altura que el coll de Port. La vista s'obre a ponent. El camí inicia una nova baixada per la banda oposada del coll cap a la vall del torrent del Lloro.

1 hora 55 minuts. Bifurcació. A la dreta, després d'una sèrie de llaçades, hi ha una camí que s'enfila cap al nord per anar a la carena del Lloro i de la Monja per l'estret pas del Dit. Baixada per roquissar i per bosc.

2 hores. Torrent del Lloro. Travessar el torrent del Lloro i el camí que pel seu buc puja de la cova de l'Arcada. Nova pujada amb alguna ziga-zaga per dins d'un ufanós bosc.

2 hores 4 minuts. Coll en un trau de roca. Seguir planejant amb tendència a pujar una mica, sempre per camí clar. Avançar en direcció sud-oest cap el refugi. Passar una nova carena. Girar cap a nord-oest amb lleugera baixada.

2 hores 14 minuts. Bifurcació. Cruïlla amb la canal Ampla on hi ha el camí que permet pujar fins el coll de les Agulles o la Portella estreta.

2 hores 24 minuts. Cova ampla. A l'esquerra, sota un bloc caigut, hi ha l'anomenada cova Ampla, abrigo aprofitable. Diversos camins secundaris a l'esquerra porten al peu de les vies d'escalada del Broc del Setrill, el Setrill.

2 hores 26 minuts. Bifurcació. El camí passa just al peu d'una agulla poc inclinada, la Sense Nom. A la dreta hi ha el camí que permet fer la travessa dels Frares Encatats fins a coll de Port a través del Lloro.

2 hores 34 minuts. Coll de les Agulles. Pujada per entre alzinar muntanyenc intuït algun cop el camí. Arribada al coll de les Agulles, també anomenat, coll de la Figuera o portell Estret. A l'esquerra surt el camí que travessa la regió de les Agulles per la seva part superior.

2 hores 50 minuts. Bifurcació. Cruïlla de camins dins del bosc i sota les parets de la regió de les Agulles. Es deixa el camí de la dreta, agafat per pujar a coll de Port. Agafar el camí de l'esquerra en franca baixada en direcció nord-oest.

3 hores Bifurcació. GR 172. Després de la ràpida baixada cruïlla amb el GR 172. Indicador en un replà del vessant totalment tapat pels avellaners i sense vista. A l'esquerra es deixa el camí que planejant porta al peu de la Roca Foradada. Senyals del GR-172. Continuar pel camí de la dreta que també és GR.

3 hores 6 minuts. L'Embut. Gran bòfia de dimensions més que regulars. El camí hi dóna la volta. Segueix la baixada. Bosc d'avellaners. Des d'aquest indret tenim bones vistes de la Roca Foradada, la Cadireta i la canal del Coll de les Agulles.

3 hores 8 minuts. Bifurcació. Cruïlla. Tòtem indicador i senyals vermells i blancs del GR-172. El GR 172 continua per la dreta, s'agafa el camí de l'esquerra en franca baixada en direcció nord-oest.

3 hores 9 minut Font de sant Josep. Petit corriol a la dreta que porta a la font de sant Josep.

3 hores 10 minuts Plaça Catalunya. Replà en un lloc del vessant del massís cobert de brolla. Esplèndid mirador. Bona vista de la Foradada i la Cadireta. A l'esquerra es veu bé la canal de les Agulles.

3 hores 12 minuts Bifurcació. . Cruïlla amb l'antic camí de la Foradada que surt de la carretera per la creu Regató. Seguir el nou camí a l'esquerra en una baixada suau

3 hores 14 minuts Final. Arribada a la zona de pícnic en el punt quilomètric 3.180 de la carretera BP 1102



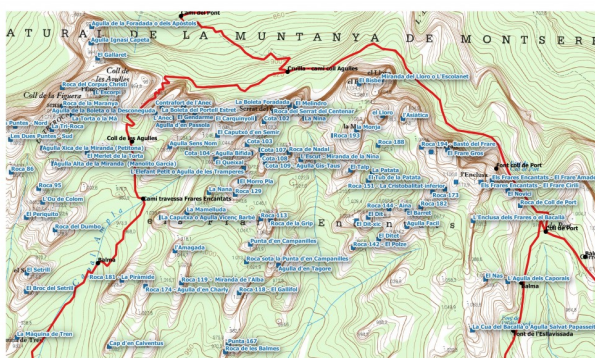
BP1103 - Coll de Port - Font dels Aurons - Coll Agulles - BP1103

BP1103- Coll de Port - Font del Miracle - Canal de les Agulles - BP1103



BP1103 - Coll de Port - Font dels Aurons - Coll Agulles - BP1103

BP1103- Coll de Port - Font del Miracle - Canal de les Agulles - BP1103



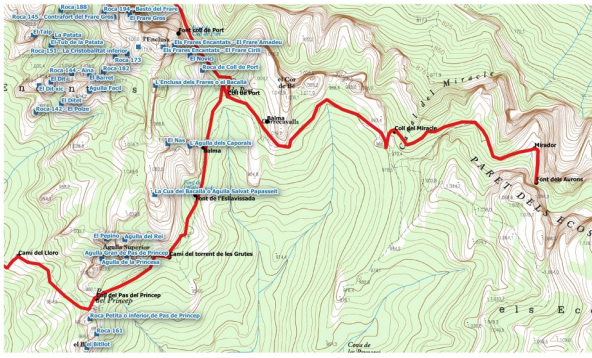
BP1103 - Coll de Port - Font del Miracle - Canal de les Agulles - BP1103

BP1103- Coll de Port - Font del Miracle - Canal de les Agulles - BP1103

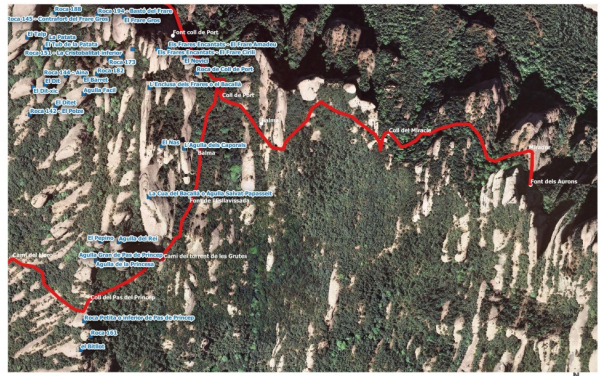


BP1103 - Coll de Port - Font del Miracle - Canal de les Agulles - BP1103

BP1103- Coll de Port - Font del Miracle - Canal de les Agulles - BP1103



0 75 150 225 m BP1103 - Coll de Port - Font dels Aurons - Coll Agulles - BP1103



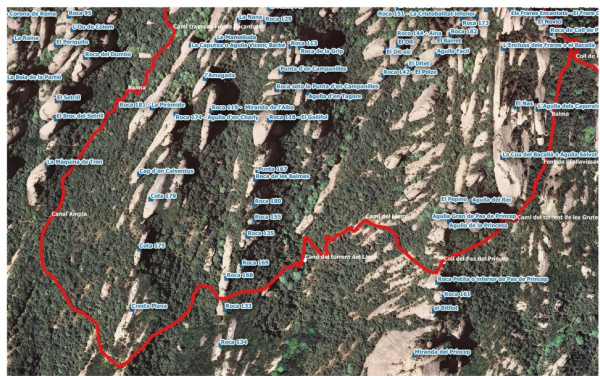
0 75 150 225 m BP1103 - Coll de Port - Font dels Aurons - Coll Agulles - BP1103

BP1103- Coll de Port - Font del Miracle - Canal de les Agulles - BP1103

BP1103- Coll de Port - Font del Miracle - Canal de les Agulles - BP1103



0 75 150 225 m BP1103 - Coll de Port - Font dels Aurons - Coll Agulles - BP1103



0 75 150 225 m BP1103 - Coll de Port - Font dels Aurons - Coll Agulles - BP1103

BP1103- Coll de Port - Font del Miracle - Canal de les Agulles - BP1103

BP1103- Coll de Port - Font del Miracle - Canal de les Agulles - BP1103

[Baixar el track en format GPX](#)
[Baixar el track en format KMZ](#)