

Pla de les Taràntules - la Plantació - Pollegons - Bellavista - Pla de les Taràntules

Itinerari: Itinerari circular que endinsa al caminant per un dels indrets més preservats del massís de Montserrat: la zona de la Plantació on es poden observar algunes agulles amb formes ben curioses. A més, es transita per l'entorn del serrat dels Pollegons indret ben característic del massís. En el tram final de l'itinerari, es passa pel camí nou de Sant Jeroni des d'on es pot observar amb molt bona perspectiva totes les agulles de l'entorn de la Roca de Sant Salvador i els Flautats.

Dificultat: No és un itinerari difícil. En el primer tram es baixa més de 300 metres en poca distància, això fa que hi hagi trams de forta pendent i la pujada, on es recupera aquest desnivell és més suau excepte un petit tram, des del coll de Pollegons fins el camí nou de Sant Jeroni, on la pujada és una mica més pronunciada.

Material recomanat: És necessari portar aigua (recomanable un litre i mig a l'estiu), botes de tresc, roba d'abric segons el temps i, a l'estiu, barret.

Distància: 5 quilòmetres 367 metres

Durada: 1 hora 47 minuts

Altura sortida: 971 metres

Altura màxima: 1.037 metres

Altura mínima: 737 metres

Guany: 66 metres

Ascensió acumulada: 393 metres

Descens acumulat: 402 metres

Desnivell màxim: 301 metres

Descripció de l'itinerari

Inici. Pla de les Taràntulles. El Pla de les Taràntules es troba a la sortida de l'estació superior del funicular de Sant Joan. Agafar el camí que queda davant

mateix de la sortida i s'encamina cap a les ermites de sant Joan i sant Onofre.

8 minuts. Ermita de Sant Joan. Després d'una pujada suau que transcorre per damunt de la capçalera del torrent de Sant Joan, que queda a l'esquerra s'arriba, a la capella de Sant Joan i tot seguit a l'ermita de Sant Joan. A continuació d'aquesta ermita es troba l'ermita de Sant Onofre. En lloc de pujar a l'ermita de Sant Joan cal agafar un petit corriol que continua en direcció sud-oest. Cal estar atent per no agafar un altre corriol que per la dreta s'enfila lleugerament flanquejant una roca en direcció a la miranda de Sant Joan. En el nostre cas, el camí comença a baixar suaument i presenta unes marques blaves. Es tracta d'un camí que en els seus primers trams s'aprecia que estava ben construït amb pedres i murs de contenció.

13 minuts. Coll de la Miranda de Santa Caterina o pas de la Mallarenca. Collet en forma de petit trau entre dues roques. Aquesta zona forma part de la secció de Bellavista

16 minuts. Miranda de Santa Caterina. Des d'aquest punt es pot pujar fàcilment el capdamunt de la roca de la Miranda de Santa Caterina que queda a l'esquerra des d'on hi ha molt bona vista d'aquesta zona.

19 minuts. Mirador al peu de la Miranda de Sant Joan. Després del collet el camí pren una forta baixa en direcció a la Plantació. Pocs metres després, a la dreta surt un corriol que flanqueja la pendent d'una massa rocosa, la Miranda de Sant Joan. Tot seguit s'arriba al capdamunt d'una roca des d'on es té una bona visió de la Plantació i la zona de les Gorres. Si es continués per aquest camí, primer s'arribaria al peu de la Gorra Frígia, després, a la balma de Sant Martí i, posteriorment, al coll situat entre la Gorra Frígia i la Magdalena Superior. Es retorna al camí de la Plantació. El camí comença a baixar en força pendent per dins d'un bosquet d'alzines. Sempre cal baixar i no fer cas de petits corriols que surten a la dreta, són camins que empren els escaladors per aproximar-se a les agulles.

36 minuts. Mirador. A la dreta del camí hi ha un petit corriol que pocs metres després acaba al damunt d'un roquissar que es bon mirador de tota la zona de la Plantació.

39 minuts. Mirador. Després de passar pel peu de dues grans roques que queden a l'esquerra, a la dreta hi ha un petit mirador damunt d'un roquissar.

Excel·lent vista de tota la zona de la Plantació. Aquest mirador queda enfront d'una agulla anomenada el Rellotge. També s'observa cap a l'est el serrat de l'Artiga Alta i al darrera seu la part final del serrat dels Pollegons . El camí continua la seva pronunciada baixada.

46 minuts. Mirador. Quan s'aclareix el petit bosc d'alzines i s'entra en una zona força rocosa hi ha un nou mirador que permet tenir una nova visió de la Plantació i de la zona de les Gorres. En aquest indret es pot observar el camí perfectament estructurat per fer-lo practicable per animals d'abast.

47 minuts. Bifurcació. Coll de l'Artiga. Cruïlla amb el camí de l'Artiga que uneix el camí nou de Sant Jeroni amb el clot de la Mònica a través de l'Artiga Alta i l'Artiga Baixa pel coll de Pollegons. Cal agafar el camí en direcció nord, a la dreta. En aquest punt s'indica quines són les direccions a seguir: els Pollegons o Sant Joan. A partir d'ara s'abandonen les marques blaves i les marques de referència són grogues, bàsicament pintades en els arbres. El camí, després d'un primer zona aèria que permet contemplar el serrat de l'Artiga Alta i tota la zona de la Plantació entra dins d'un dens bosc. És una de les zones més feréstecs de Montserrat ja que no patí el gran incendi de 1986. El camí transcorre, primer per l'esquerra del torrent de l'Artiga Baixa i després pel propi buc. Aquest torrent ha envaït en alguns punts el camí pels seus notables arrossegaments de còdols.

50 minuts. Sortida del torrent de l'Artiga Baixa. Després d'una estona de caminar per dins del buc del torrent de l'Artiga Baixa el camí deixa el torrent a la dreta i s'enfila per l'esquerra. Poc temps després, a la dreta, una fita de pedres relativament grossa indica l'inici de la canal dels Llores, via parcialment equipada per anar al peu de la Gorra Frígia.

59 minuts. Coll del serrat de l'Artiga Alta. Després d'una curta pronunciada pujada s'arriba a un coll al peu de l'Artiga Alta. Des d'aquest coll surt un caminó que amb descens porta a la canal equipada de l'Artiga Alta. Des del coll amb no masses dificultats es pot grimpar per la cresta de la Serra de l'Artiga Alta. En qualsevol punt d'aquest indret es té una vista àmplia de la Plantació, ara des de la perspectiva oest. Resulta especialment rellevant la visió que es té de la President dominant la part inferior d'aquesta zona. El camí dels Pollegons puja suaument per una zona aèria sota d'algunes de les roques més característiques de la Plantació, els Estalvis del Setrill, el Setrill i el Barretet.

1 hora 13 minuts. Coll dels Pollegons. Entrada en un alzinar que impedeix veure les agulles i roques d'aquesta zona. El camí baixa ràpidament per creuar el torrent de l'Artiga Alta. Després d'una estona per dins de l'espès alzinar el camí arriba a un roquissar des d'on ja es poden contemplar la riquesa d'agulles que formen la part superior de la Plantació i les seccions dels Pollegons i Bellavista com són el Tinter, el Rave, el Sentinella i la Campana. Pujada pronunciada per arribar al coll dels Pollegons.

1 hora 27 minuts. Camí nou de Sant Jeroni. El camí des del coll dels Pollegons puja amb relativa pendent per damunt d'un roquissar que permet contemplar el conjunt d'agulles d'aquest indret. Al final d'aquest roquissar hi ha la cruïlla amb el camí nou de Sant Jeroni. La cruïlla del camí dels Pollegons i de les Artigues amb el camí nou de Sant Jeroni està situada en la part més nord del serrat de l'Alzina de les Papparres o serra de Bellavista en un petit coll rocós. Ara cal agafar aquest camí en direcció al Pla de les Taràntules, dreta, on hi ha l'estació superior del cremallera de Sant Joan. Durant el trajecte el camí flanqueja tota la zona de les Gorres.

1 hora 31 minuts Mirador. A l'esquerra del camí, una mica enlairat, queda un mirador construït per Icona. És un punt excel·lent per observar la part sud del massís.

1 hora 35 minuts Gorra Frígia. El camí passa per quasi bé la base de la Gorra Frígia. Bona vista aèria del monestir de santa Maria de Montserrat i del Trencabarrals que queda just als peus. Immediatament el camí de sant Jeroni careneja la serra de l'Alzina de les Papparres (Bellavista).

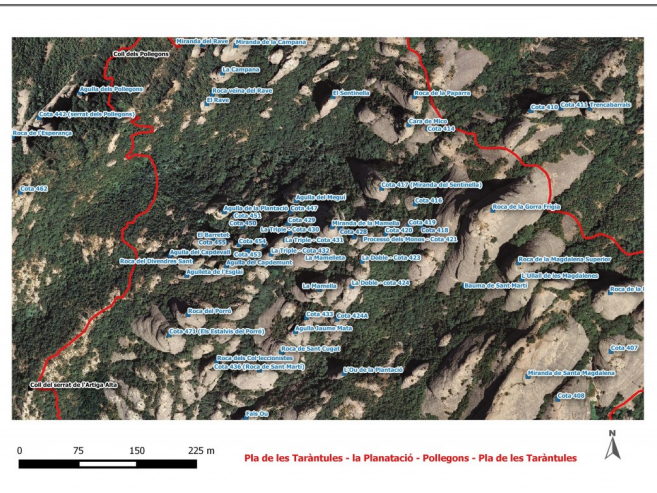
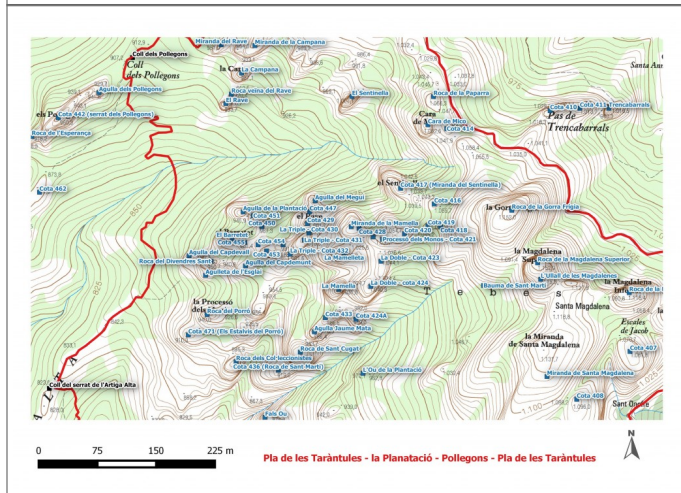
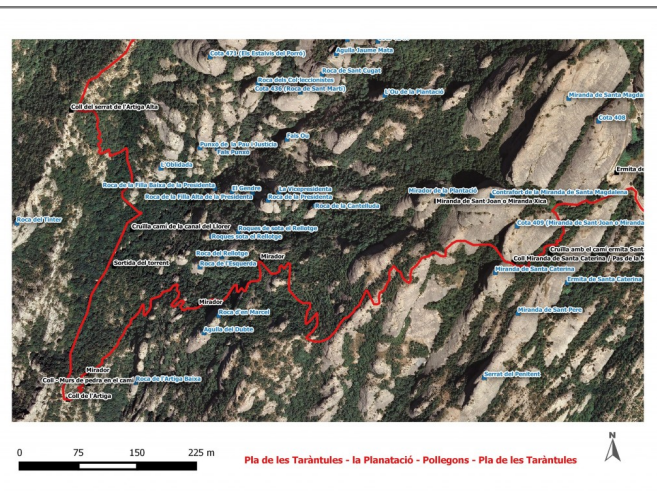
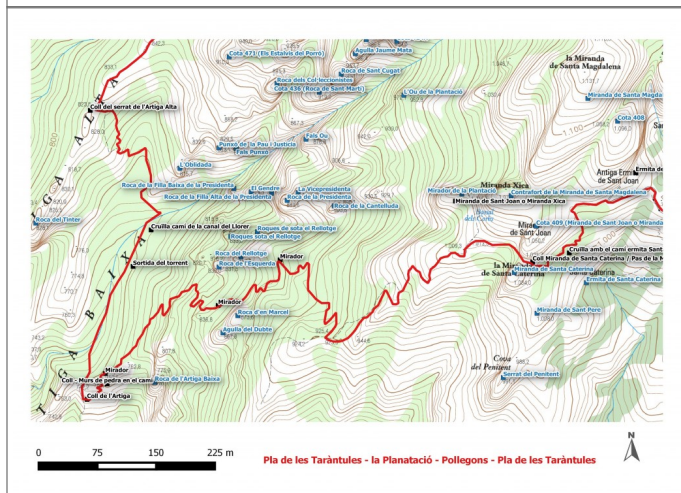
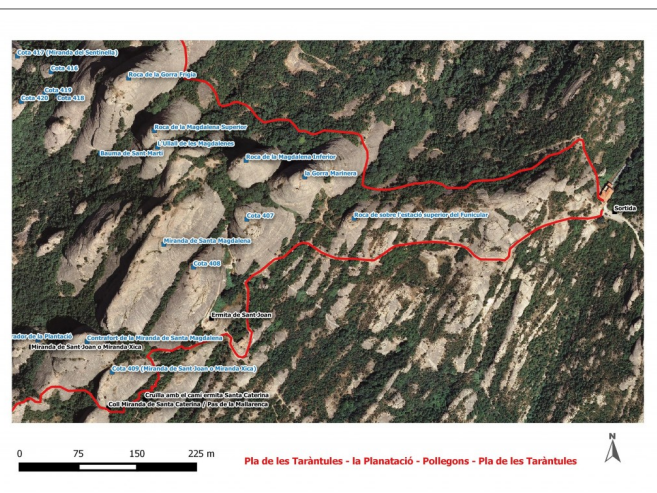
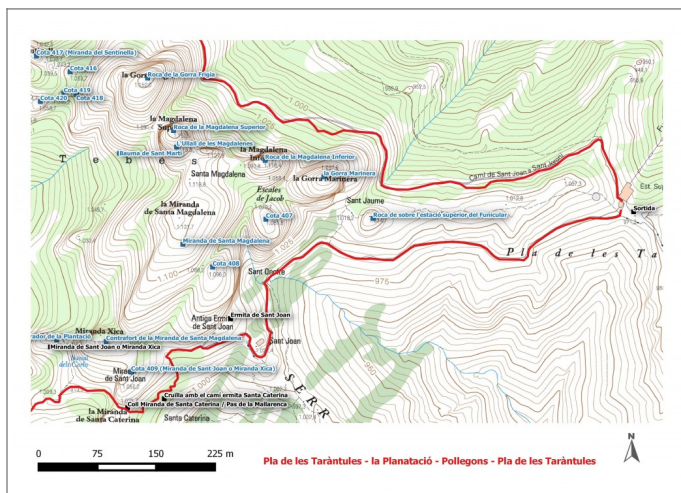
1 hora 40 minuts Escales Jacob. Nou camí a la dreta entre la Gorra Marinera i la Magdalena Inferior, que porta a les escales de Jacob per pujar a l'ermita de sant Magdalena

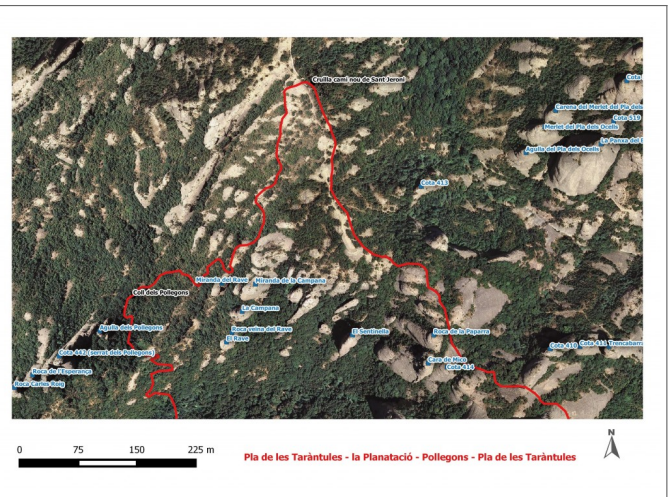
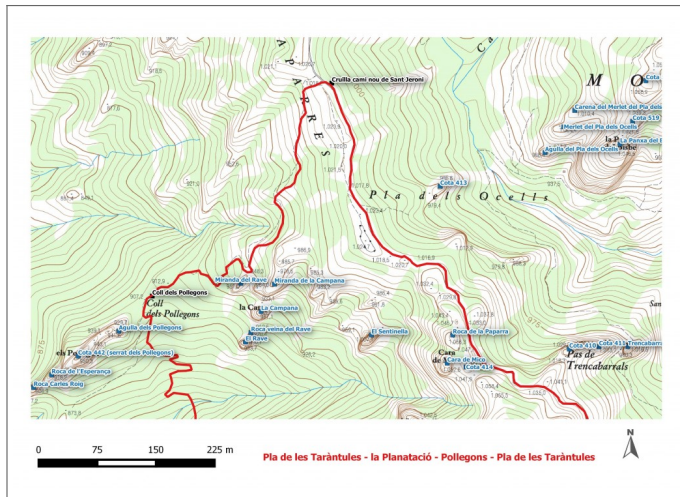
1 hora 42 minuts Bifurcació. Petita cruïlla amb dos caminols a banda i banda del camí de sant Jeroni. El de l'esquerra, força precari, és una drecera per anar a buscar el camí del Trencabarrals. El de la dreta s'enfila cap a la gorra Marinera fins arribar a l'ermita de sant Jaume. Abans, aquests dos camins, eren l'accés principal a aquesta ermita.

1 hora 46 minuts. Bifurcació. Abans d'un pronunciat revolt es troba el camí que va al Trencabarrals i que també permet anar a l'ermita de sant Anna, és el

PRC-19. El camí segueix en direcció a les parts baixes de les diverses agulles de la regió de les Magdalenes.

1 hores 47 minuts Final. Arribada al Pla de les Taràntules al costat de l'estació superior del funicular de sant Joan.





[Baixar el track en format GPX](#)

[Baixar el track en format KMZ](#)